

NOTE DE CONJONCTURE DE L'ARTISANAT DES PAYS DE LA LOIRE

2nd semestre 2010 - Edition Janvier 2011

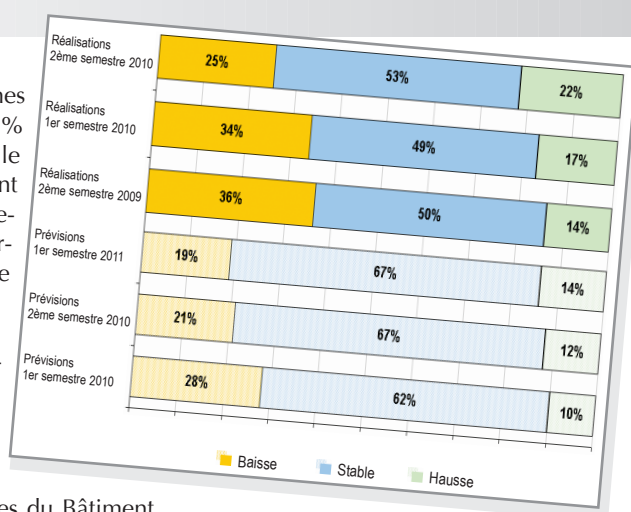
L'amélioration de l'activité dans les entreprises artisanales ligériennes constatée avant l'été 2010 se confirme. Davantage d'entreprises ont augmenté leur volume d'activité. Elles sont plus nombreuses à avoir recruté et investi. Pour la première fois depuis deux ans, plus de 70% des dirigeants n'expriment pas de difficultés de trésorerie. Pour 2011, c'est vers une situation de stabilité que s'oriente l'ensemble des prévisions.

L'ACTIVITÉ

Le volume d'activité des entreprises artisanales ligériennes s'est nettement amélioré au cours du second semestre 2010. 22% des entreprises ont ainsi vu leur activité se développer, niveau le plus haut depuis 2009. La proportion des entreprises qui ont connu des difficultés décroît véritablement : un quart des entreprises est aujourd'hui affectée contre un tiers au semestre dernier. Trois quarts des dirigeants estiment que leur carnet de commande est de niveau " normal " ou " bien rempli " .

L'inquiétude et le pessimisme des dirigeants tendent à diminuer. Ce nouveau souffle devrait se poursuivre en ce début d'année 2011. Plus de huit entreprises sur dix estiment que leur activité devrait se stabiliser, voire se développer.

La Production est le secteur le plus dynamique. Les entreprises du Bâtiment ont majoritairement une activité stable, même si elles sont plus nombreuses à connaître une progression. L'activité des secteurs de l'Alimentation et, de la Réparation et des Services tend à se stabiliser. Ces derniers demeurent les plus fragilisés par le ralentissement économique de 2009.



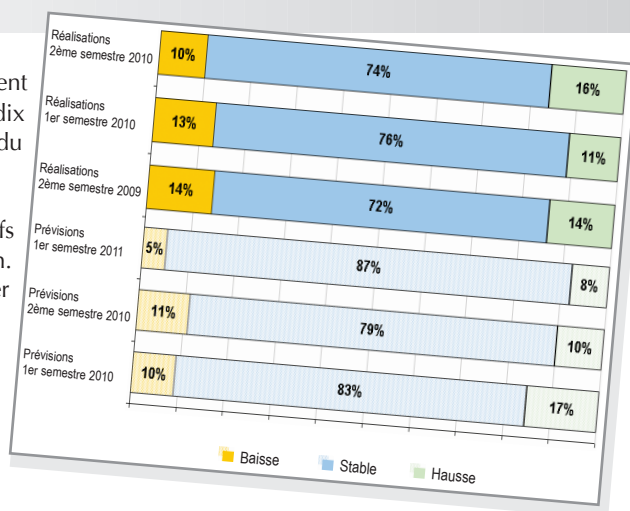
L'EMPLOI

Les résultats conjoncturels de fin d'année sont également encourageants sur le plan de l'emploi. Neuf entreprises sur dix ont maintenu ou augmenté leurs effectifs. Les entreprises du Bâtiment sont celles qui ont le plus recruté.

Pour le premier semestre 2011, les mouvements d'effectifs devraient être faibles tant en augmentation qu'en diminution. En effet, près de neuf entreprises sur dix prévoient de stabiliser leurs effectifs, niveau le plus haut depuis 2009.

L'INVESTISSEMENT

L'investissement augmente peu à peu dans les entreprises. Un tiers d'entre elles a investi au cours du second semestre 2010. Comme l'an passé, ces investissements ont principalement servi à remplacer du matériel productif (40%) et à développer l'activité (23%). Les entreprises de la Réparation sont celles qui ont le plus investi. 20% des dirigeants prévoient d'investir début 2011 et 26% y réfléchissent actuellement. Les entreprises de Production devraient être les plus nombreuses à développer leur outil de travail.



LA TRÉSORERIE

La trésorerie s'améliore dans les entreprises, et ce dans l'ensemble des secteurs. La grande majorité n'exprime pas de difficultés de trésorerie (71% contre 64% en début d'année 2010). Pour la première fois depuis deux ans, moins de 30% des entreprises ont vu leur situation financière se dégrader.

ALIMENTATION

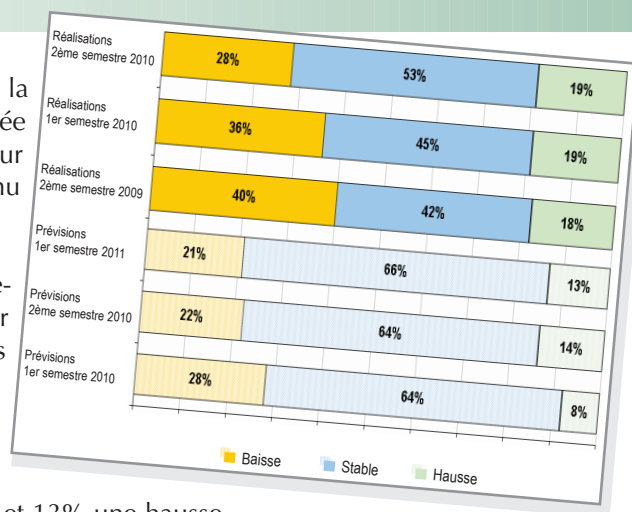
Le secteur de l'Alimentation comprend les activités de la boulangerie pâtisserie confiserie, boucherie charcuterie, plats à emporter (crêpes, pizzas...) et poissonnerie.

L'ACTIVITÉ

▣ L'activité s'améliore progressivement par rapport à la même période il y a un an. En effet, elle s'est stabilisée pour 53%, des artisans (contre 42%) et a augmenté pour 19% d'entre eux. De plus, 28% des artisans ont connu une baisse d'activité contre 40%.

Bien que les deux tiers des artisans continuent de percevoir la situation économique comme défavorable pour leur activité, les chefs d'entreprise sont plutôt confiants (54%) voire optimistes (10%).

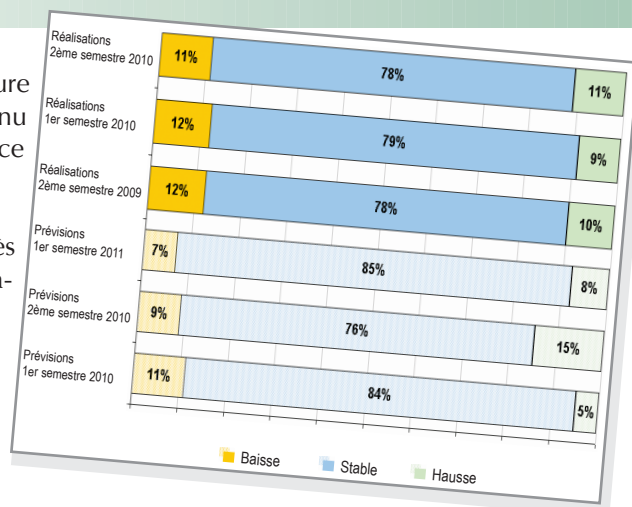
Malgré des indicateurs plus optimistes, les artisans se montrent prudents sur leurs prévisions d'activité des six prochains mois, les deux tiers envisageant une stabilité et 13% une hausse.



L'EMPLOI

▣ A l'image des deux dernières années, l'emploi demeure stable avec près de huit artisans sur dix qui ont maintenu leurs effectifs. A noter également, qu'au cours de ce second semestre, une entreprise sur dix a embauché.

Pour le semestre à venir, les effectifs devraient rester très stables. En effet, plus de huit entreprises sur dix envisagent de les maintenir.



L'INVESTISSEMENT

▣ Le niveau d'investissement est identique au semestre précédent, avec une entreprise sur trois concernée. Ces investissements ont principalement contribué au renouvellement des équipements (40%) et à l'agencement des locaux (23%).

A l'instar des périodes écoulées, plus de la moitié des artisans se déclarent sans projet d'investissements pour le semestre à venir et 26% ne savent pas. Pour les projets d'investissements, ils concerneraient le renouvellement des outils de production (47%) ou l'acquisition/agencement de locaux (24%).

LA TRÉSORERIE

▣ La " bonne " situation financière observée depuis fin 2009 semble perdurer. En effet, la trésorerie se stabilise pour plus d'une entreprise sur deux (56%) et s'améliore pour 13% d'entre eux.

BÂTIMENT

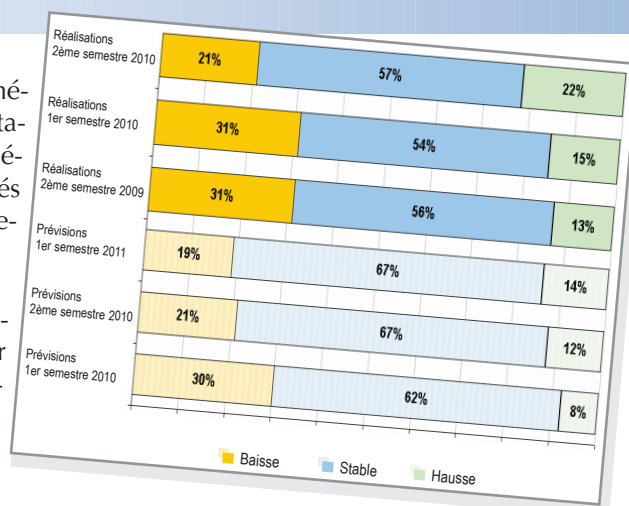
Le secteur du Bâtiment comprend les activités de gros oeuvre (maçonnerie, charpente...) ; de second oeuvre ou travaux de finition (peinture, plâtrerie, électricité, plomberie, chauffage...) ; de terrassement ; de génie civil ; etc.

L'ACTIVITÉ

Le deuxième semestre 2010 montre des signes d'amélioration : 80% des entreprises ont connu une activité stable ou en augmentation (contre 70% au semestre précédent). Cette amélioration profite à l'ensemble des activités du Bâtiment. Néanmoins, la maçonnerie et le terrassement conservent un niveau d'activité plus dégradé.

Le niveau général des carnets de commande a peu évolué par rapport au semestre précédent : trois artisans sur quatre les jugent " normaux " ou " bien remplis ". Les tensions les plus fortes sur les prises d'ordre concernent les entreprises de maçonnerie, de terrassement et d'électricité.

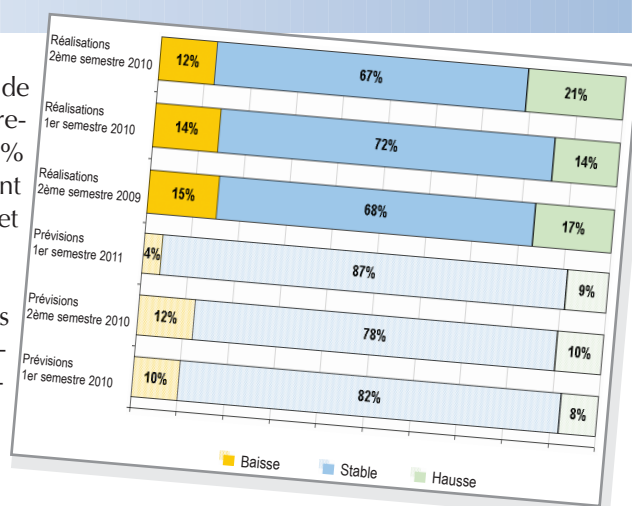
L'année 2010 marque une remontée du moral des artisans quant à l'évolution de leur activité : 54% sont " juste confiants " et 18% sont optimistes. Les prévisions d'activité restent prudentes pour les mois à venir, 70% des entreprises envisageant une activité stable. Les activités de couverture-plomberie et de charpente-menuiserie présentent les perspectives les plus favorables.



L'EMPLOI

La situation de l'emploi s'améliore avec davantage de recrutements durant le semestre écoulé. Plus d'une entreprise sur cinq a augmenté ses effectifs (21% contre 14% au semestre précédent). A noter que ces recrutements ont principalement concerné des contrats d'apprentissage et des contrats à durée déterminée.

Pour le semestre à venir, les prévisions restent prudentes avec très peu de mouvements envisagés (87% de stabilité). Les intentions de baisse d'effectifs sont moins nombreuses (seulement 4% des entreprises contre 12% au semestre précédent).



L'INVESTISSEMENT

Le semestre écoulé marque une légère reprise des investissements : plus d'une entreprise sur trois a investi récemment. Les investissements ont principalement concerné le renouvellement du parc matériel/véhicule (46%) et le développement de l'outil de production (29%).

Pour les mois à venir, les projets d'investissements restent réduits (17% des entreprises) ; ils se situent à un niveau comparable au semestre précédent.

LA TRÉSORERIE

La trésorerie montre des signes d'amélioration : elle se stabilise pour 64% des entreprises (contre 58% début 2010) et s'améliore pour 11% d'entre elles (contre 6%).

PRODUCTION

Le secteur de la Production comprend les activités de l'imprimerie et sérigraphie ; la métallurgie, chaudronnerie et le travail des métaux (mécanique générale et sous-traitance pour l'industrie de production) ; la fabrication et la finition de meubles ; la fabrication de machines ; la fabrication d'appareil médical ; etc

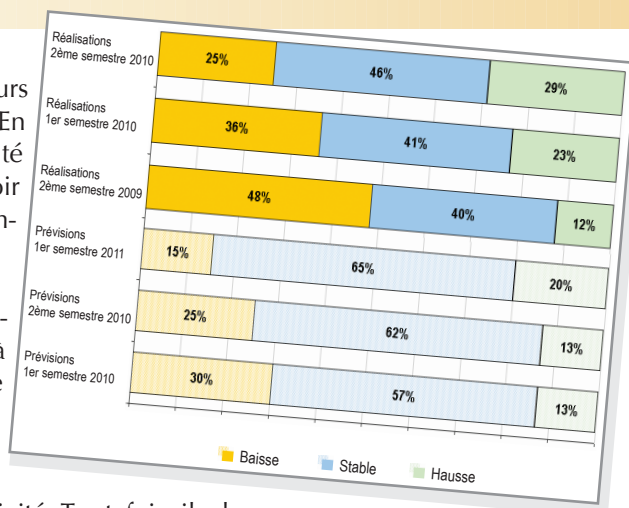
L'ACTIVITÉ

▣ L'amélioration du niveau d'activité observée au cours du premier semestre 2010 se poursuit et semble ancrée. En effet, 46% des chefs d'entreprise ont déclaré une activité stable et 29% une hausse. Ils ne sont plus que 25% à avoir enregistré une baisse d'activité (contre 36% précédemment).

Le niveau des carnets de commande continue sa progression. Les chefs d'entreprise ne sont plus que 31% à déclarer un carnet de commande " peu garni " (contre 38% au semestre passé et 51% il y a un an).

Davantage de dirigeants jugent la situation économique comme " sans incidence ", voire favorable pour leur activité. Toutefois, ils demeurent 68% à la juger défavorable, plus particulièrement dans la fabrication de machines, le textile-habillement et l'imprimerie.

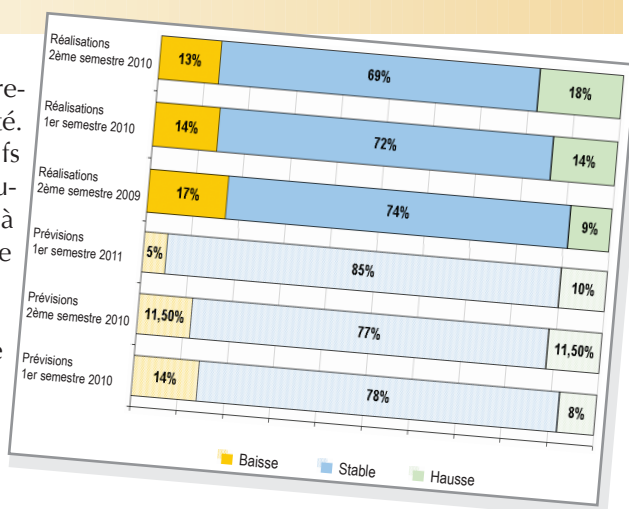
Pour le semestre à venir, le moral des artisans s'améliore : 61% d'entre eux sont " juste confiants " et 14% optimistes. Ils sont 20% à prévoir une hausse d'activité (contre 13% début 2010) et ne sont plus que 15% (contre 25%) à envisager une baisse.



L'EMPLOI

▣ L'emploi, bien que toujours stable pour 69% des entreprises, accompagne la progression sensible de l'activité. En effet, 18% des artisans ont augmenté leurs effectifs (principalement dans les activités des métaux). Ces recrutements ont majoritairement concerné des contrats à durée indéterminée pour répondre au développement de l'activité.

Concernant les prévisions, la prudence demeure. Le semestre à venir annonce une grande stabilité des effectifs : plus de huit dirigeants sur dix ne prévoient pas de recruter. Comme au semestre précédent, seul un sur dix envisage une hausse de ses effectifs.



L'INVESTISSEMENT

▣ Le volume d'investissement reprend de l'ampleur. 33% des entreprises ont investi au cours des six derniers mois (contre 27% précédemment). Les investissements devraient être plus importants dans les mois à venir, avec 28% d'intentions contre 15% au semestre dernier.

LA TRÉSORERIE

▣ La situation financière des entreprises continue de s'améliorer. En effet, la trésorerie s'est stabilisée pour la moitié d'entre elles et s'est améliorée pour 18%. Les entreprises ne sont plus que 31% à déclarer une trésorerie dégradée (contre 38% précédemment).

RÉPARATION ET SERVICES

Le secteur de la Réparation et des Services comprend les salons de coiffure et d'esthétique ; les fleuristes ; la cordonnerie, la réparation d'appareils électroménagers, les retouches vestimentaires, la blanchisserie pressing laverie ; les taxis et ambulances ; la réparation et l'entretien de véhicules automobiles, cycles et motos...

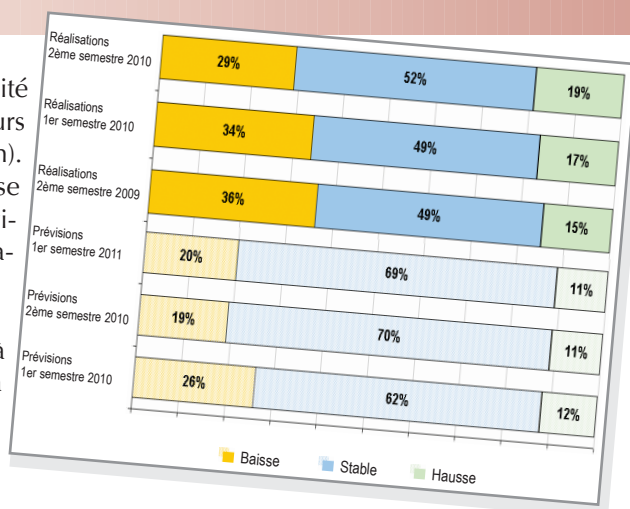
L'ACTIVITÉ

La part des entreprises ayant connu une baisse d'activité continue de diminuer par rapport aux semestres antérieurs (29% au second semestre 2010 contre 36% il y a un an). A contrario, la part de celles qui ont connu une hausse d'activité progresse (19% contre 15%) ; elles sont majoritairement plus d'une sur deux à constater une activité stable.

Par contre, les artisans sont toujours plus de six sur dix à juger la situation économique défavorable. Comme il y a six mois, ils sont majoritairement " juste confiants " (57%). Même s'ils sont moins nombreux, plus du quart des dirigeants restent inquiets (28%), principalement dans le domaine de la réparation.

L'état des carnets de commande est déclaré " normal " à " bien rempli " par 72% des dirigeants, surtout grâce aux activités de services ; la situation restant plus délicate pour le secteur de la réparation.

Pour le premier semestre 2011, les prévisions sont quasi-identiques à celles du semestre dernier : près de sept artisans sur dix envisagent un maintien d'activité et un sur dix une hausse.



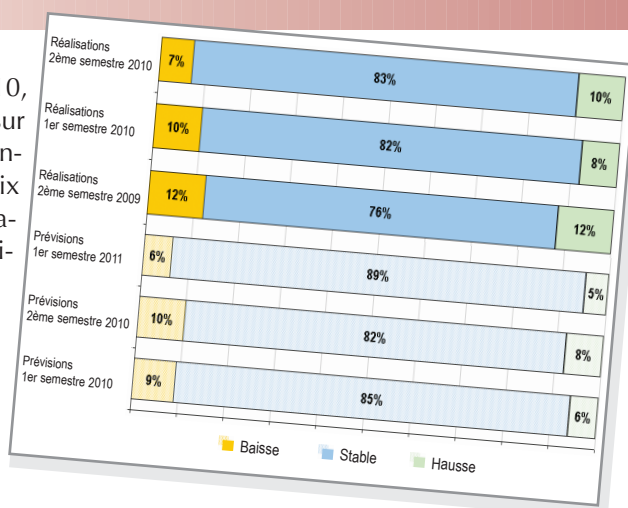
L'EMPLOI

La stabilité des effectifs, lors du second semestre 2010, est conforme aux prévisions : plus de huit entreprises sur dix ont en effet connu un effectif stable. En outre, davantage d'entreprises ont recruté. Les prévisions pour les six prochains mois confirment une tendance lourde à la stabilité (89%). A noter que la baisse des effectifs n'est envisagée que par 6% des dirigeants.

L'INVESTISSEMENT

Moins de 31% entreprises déclarent avoir investi, majoritairement pour renouveler les parcs matériels, machines et véhicules nécessaires au bon fonctionnement de l'entreprise. Les entreprises de réparation (36%) mais surtout de services (28%) n'ont pas plus investi qu'au cours du premier semestre 2010.

Près d'un artisan sur cinq envisage d'investir dans les six prochains mois. Une grande partie de ces investissements concernerait le renouvellement des parcs matériels, machines et véhicules (plutôt le secteur des services) ainsi que l'acquisition ou l'agencement de locaux (plutôt le secteur de la réparation). Les artisans ne sachant pas s'ils vont investir sont moins nombreux (27% contre 40% au semestre dernier).



LA TRÉSORERIE

Au cours du semestre écoulé, la situation financière a été stable pour plus d'une entreprise sur deux (55%). Elles sont moins du tiers à avoir connu une dégradation contre plus de 37% lors des deux semestres précédents.

Loire-Atlantique

La deuxième partie de l'année 2010 confirme l'amélioration de la conjoncture perceptible au premier semestre 2010. Elle est marquée par une nette stabilisation des volumes d'activités (54% des entreprises contre 47% au premier semestre). Dans le même temps, le nombre d'entreprises en progression d'activité s'est accru (21% contre 13% au premier semestre). Le secteur de la Production et des Services aux entreprises, après avoir été le plus affecté par la crise, montre les signes d'amélioration les plus significatifs. La fin d'année marque le retour à une situation plus favorable du Bâtiment (73% constatent un niveau d'activité stable ou en hausse contre 58% au premier semestre 2010). Moins nombreux à exprimer une inquiétude sur l'évolution de leur activité, les artisans sont globalement confiants pour les mois à venir. Le premier semestre 2011 devrait confirmer le rebond des activités de Production. Le Bâtiment et l'Artisanat commercial s'orientent vers une dynamique plus positive mais sur un rythme qui devrait être plus lent.

CMA de Loire-Atlantique

Tél. 02.51.13.83.00

Courriel : daecm44@cm-nantes.fr

Site : www.cm-nantes.fr

Vendée

La sortie de crise vers laquelle les entreprises vendéennes se dirigeaient au cours du premier semestre 2010 est, aujourd'hui, avérée. L'ensemble des secteurs a retrouvé une dynamique certaine, à l'exception des métiers de bouche qui restent fragiles. Sur le plan de l'emploi, la tendance se tourne vers une augmentation des effectifs et non plus une stabilisation comme en début d'année. Un quart des entreprises a ainsi recruté au cours du second semestre 2010. Un nouveau souffle d'investissement est également relevé : 38% des entreprises ayant investi. Les prévisions d'activité sont en progression pour 2011. 16% des entreprises envisagent une croissance du chiffre d'affaires (contre seulement 8% l'an passé). Les entreprises qui souhaitent recruter sont passées de 8% à 14%. Elles sont également plus nombreuses à souhaiter investir. Ainsi, une large majorité de chefs d'entreprise demeure confiante et optimiste quant à l'avenir.

CMA de la Vendée

Tél. 02.51.44.35.40

Courriel : obsarti@cm-larochesurion.fr

Site : www.cm-larochesurion.fr



**Chambres de Métiers
et de l'Artisanat**

Région des Pays de la Loire

Chambre Régionale de Métiers et de l'Artisanat des Pays de la Loire

6, Boulevard des Pâturaux
44985 SAINTE-LUCE-SUR-LOIRE CEDEX

Tél. 02 51 13 31 31 - Fax 02 51 13 31 30

Courriel : chambre.regionale@cm-paysdelaloire.fr

Site : www.cm-paysdelaloire.fr

Sarthe

CMA de la Sarthe

Tél. 02.43.74.53.53

Courriel : service.eco@cma-72.fr

Site : www.cma-72.fr

Mayenne

Le dernier semestre se caractérise par une stabilisation du volume d'activité pour une majorité des entreprises. La Production, particulièrement touchée par la crise, enregistre, en revanche, une hausse de 23%. Le maintien des effectifs est toujours de rigueur pour 77% des artisans, notamment dans la Réparation (88%). 71% des entreprises n'ont pas investi sur le second semestre à l'exception du Bâtiment (41%). Bien que la trésorerie ne se soit guère améliorée, la majorité des entreprises résiste toujours avec une relative stabilité, surtout dans la Production (77%). Avec un carnet de commande " normal " pour les deux tiers des artisans, la situation économique reste néanmoins toujours perçue comme défavorable pour 74% d'entre eux, particulièrement pour la Réparation (80%) et les Services (84%). Les perspectives pour le premier semestre restent prudentes. Une grande majorité des artisans ne prévoit toujours pas d'investir, sauf la Production où 8% des entreprises pensent investir (contre aucune l'an passé). La perception d'une stabilité, tant en volume d'activité que pour les effectifs salariés, se confirme. Avec une année 2010 en demi-teinte, les artisans restent prudents à " juste confiants " pour le premier semestre 2011.

CMA de la Mayenne

Tél. 02.43.49.88.88

Courriel : contact@cm-laval.fr

Site : www.cm-laval.fr

Maine-et-Loire

Si plus d'un quart des entreprises des secteurs de l'Alimentation et de la Production ont connu une baisse d'activité lors du semestre écoulé, globalement la situation concernant l'activité semble s'améliorer. Ainsi huit entreprises sur dix déclarent-elles avoir eu une activité stable (50%) ou en hausse (29%). Dans ce nouveau contexte, moins de 9% des entreprises ont vu leurs effectifs salariés diminuer. Avec 36% des artisans ayant investi, le volume des investissements progresse également. En outre, moins du quart des artisans partage un sentiment d'inquiétude quant à l'avenir, ils étaient près du tiers lors des semestres précédents. Ainsi, ils sont désormais plus de trois-quarts à être " juste confiants " (60%) voire optimistes (16%). L'ensemble des prévisions pour le premier semestre 2011, notamment celles concernant l'activité, semble vouloir confirmer cette amorce d'embellie : 68% des dirigeants envisagent un maintien d'activité et 17% ambitionnent un développement.

CMA de Maine-et-Loire

Tél. 02.41.22.61.00

Courriel : contact@cma49.fr

Rédacteurs :

David BATARD (CMA 44),
Véronique CAREIL (CRMA),
Bénédicte GAUTHIER (CMA 85),
Fabienne JOUBREL (CMA 53),
et Philippe LAMOUR (CMA 49)

Méthodologie :

L'enquête a été réalisée en décembre 2010 auprès d'un échantillon d'entreprises artisanales représentatif par activité et taille.

Conception graphique :

David LIZÉE (CMA 49)