

# NOTE DE CONJONCTURE DE L'ARTISANAT DES PAYS DE LA LOIRE

1er semestre 2010 - Edition Juillet 2010

*Au cours de ce premier semestre, l'activité des entreprises artisanales dans les Pays de la Loire s'est améliorée mais elle reste fragile. L'emploi, l'investissement et, dans une moindre mesure, la trésorerie se sont stabilisés. Les prévisions pour le prochain semestre semblent confirmer ces évolutions.*

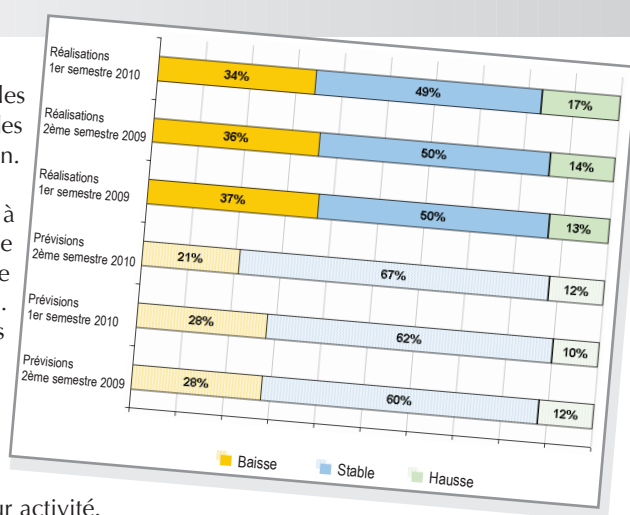
## L'ACTIVITÉ

▣ Globalement, le volume d'activité des entreprises artisanales s'est amélioré au cours du premier semestre 2010. Deux tiers des entreprises ont connu une activité stable voire en augmentation.

Néanmoins, les quatre secteurs de l'Artisanat restent fragiles à des degrés plus ou moins importants. La Production se distingue par une nette progression par rapport au semestre précédent. Le Bâtiment évolue de manière contrastée selon les métiers. L'Alimentation, les Services et la Réparation montrent des signes d'amélioration.

L'état des carnets de commande est jugé " normal " à " bien rempli " par 71% des dirigeants et s'améliore (62% au semestre dernier). Davantage de chefs d'entreprise se montrent "juste confiants " voire " optimistes " quant à l'évolution de leur activité.

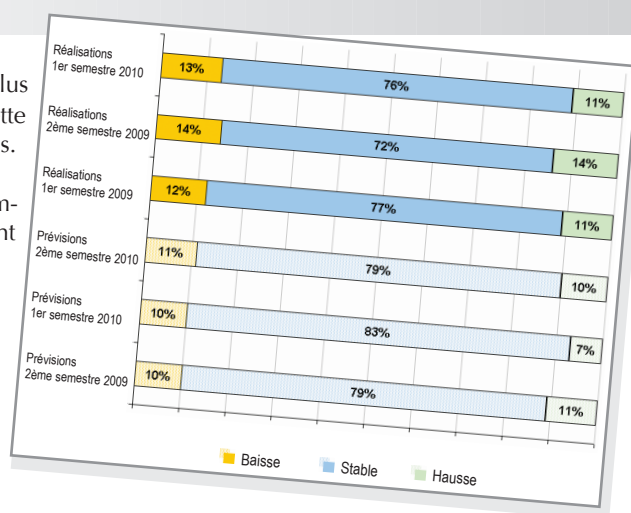
Le prochain semestre devrait être marqué par une augmentation de l'activité artisanale. En effet, huit entreprises sur dix prévoient de maintenir ou d'augmenter leur chiffre d'affaires alors qu'elles n'étaient que sept sur dix l'an passé.



## L'EMPLOI

▣ La stabilité de l'emploi caractérise ce premier semestre : plus de huit entreprises sur dix ont maintenu leurs effectifs. Cette situation devrait se poursuivre au cours des six prochains mois.

Les entreprises qui ont augmenté leurs effectifs ont été peu nombreuses : seulement une entreprise sur dix et principalement dans les secteurs du Bâtiment et de la Production.



## L'INVESTISSEMENT

▣ L'investissement demeure stable dans les entreprises artisanales. Il a concerné 31% des entreprises en ce début d'année. Les investissements réalisés ont principalement servi à remplacer du matériel productif (41%) et à développer l'activité (24%). Comme l'an passé, plus de la moitié des artisans ne projettent pas d'investir au prochain semestre et un quart n'a pas encore pris de décision. Les entreprises de l'Alimentation sont les plus enclines à investir : 37% ont investi au premier semestre 2010 et 25% prévoient de le faire au cours du prochain semestre.

## LA TRÉSORERIE

▣ Avec 36% d'entreprises concernées par des difficultés de trésorerie, la situation reste fragile. Sur ce premier semestre 2010, seuls les secteurs de l'Alimentation et de la Production voient leur situation financière s'améliorer par rapport au semestre précédent.

# ALIMENTATION

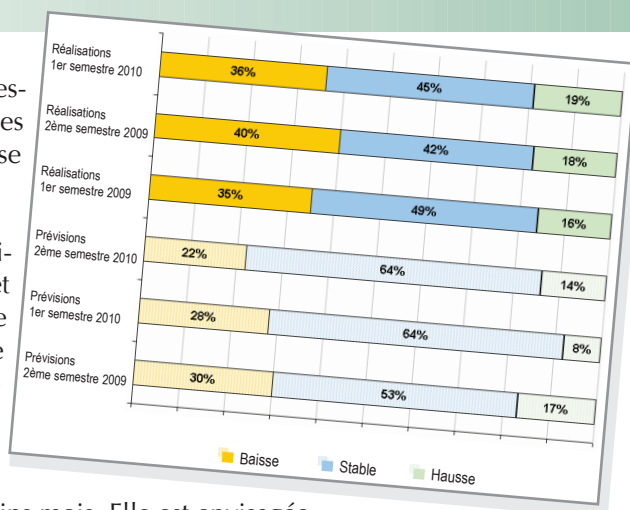
*Le secteur de l'Alimentation comprend les activités de la boulangerie pâtisserie confiserie, boucherie charcuterie, plats à emporter (crêpes, pizzas...) et poissonnerie.*

## L'ACTIVITÉ

La baisse d'activité est moins importante qu'au semestre dernier. Au cours du premier semestre 2010, 45% des artisans ont connu une activité stable et 36% une baisse (contre 40% au semestre dernier).

Sur dix artisans, plus de six jugent la situation économique actuelle comme défavorable pour leur activité et trois comme " sans incidence ". Les chefs d'entreprise sont majoritairement (59%) optimistes à " juste confiants " sur leur activité future mais ils sont plus nombreux qu'au semestre précédent à être inquiets voire pessimistes (41% contre 34% au semestre précédent).

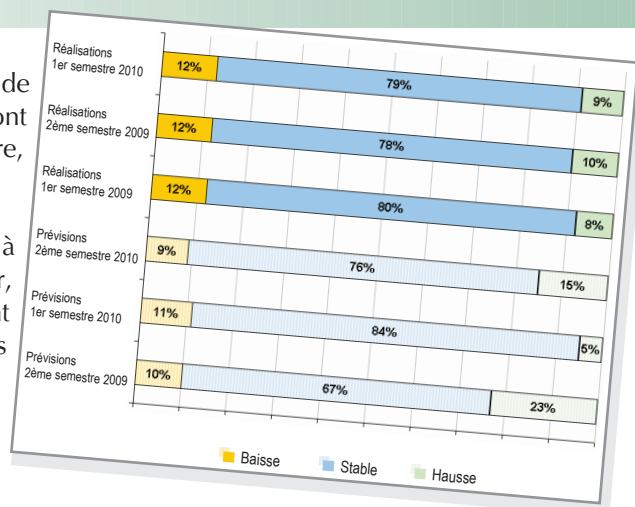
La stabilité de l'activité sera de mise pour les six prochains mois. Elle est envisagée pour les deux tiers des artisans, même si 14% prévoient une hausse (contre 8% au semestre dernier).



## L'EMPLOI

L'emploi demeure stable malgré le ralentissement de l'activité. En effet, près de huit artisans sur dix ont maintenu leurs effectifs au cours du premier semestre, comme sur l'année 2009.

Pour le semestre à venir, les trois quarts envisagent à nouveau de maintenir leurs effectifs et 15% de recruter, principalement par la voie de l'apprentissage. Ce sont les meilleures intentions d'embauches tous secteurs confondus.



## L'INVESTISSEMENT

Les investissements se maintiennent au niveau du semestre précédent (37%). Ils ont concerné, pour le tiers, le renouvellement de machines/véhicules et, dans une moindre mesure (20%), l'achat de nouveau matériel et la mise aux normes.

Comme au cours des semestres 2009, les chefs d'entreprise sont plus de la moitié à déclarer n'avoir aucun projet d'investissement pour les six mois à venir et 20% à ne pas savoir. Malgré tout, un artisan sur quatre envisage d'investir sur la période à venir. Ce sont les meilleures perspectives régionales. Ces investissements concerneraient le renouvellement de matériel de production (34%) ou une acquisition/agencement de locaux (25%).

## LA TRÉSORERIE

La trésorerie s'est stabilisée pour plus d'une entreprise sur deux (57%). Cette " bonne " situation financière semble s'installer depuis le dernier semestre. En effet, la part des artisans déclarant une situation financière dégradée, bien que toujours de 31%, continue de diminuer ; elle était de 35% en février dernier et de 41% en juin 2009.

# BÂTIMENT

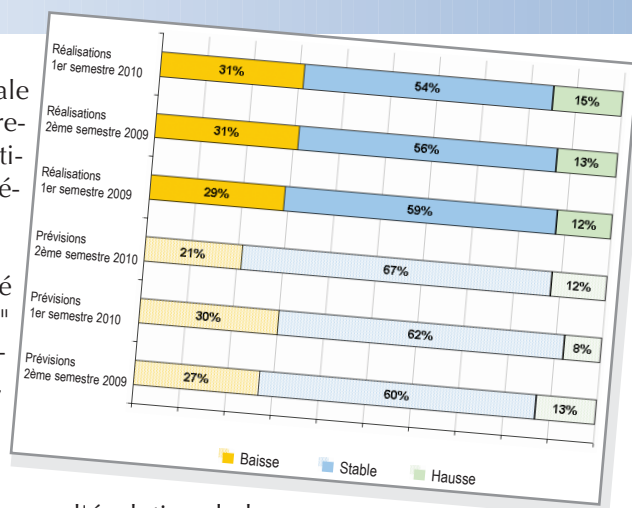
Le secteur du Bâtiment comprend les activités de gros œuvre (maçonnerie, charpente...) ; de second œuvre ou travaux de finition (peinture, plâtrerie, électricité, plomberie, chauffage...) ; de terrassement ; de génie civil ; etc.

## L'ACTIVITÉ

▣ Dans un contexte d'activité ralentie, l'évolution globale du secteur révèle deux situations contrastées lors du premier semestre 2010 : une amélioration du niveau d'activité dans le gros œuvre et, dans le même temps, une détérioration dans le second œuvre.

Le niveau général des carnets de commande a progressé sur ce premier semestre 2010 (27% sont " peu garnis " contre 39% au second semestre 2009). Cette amélioration a surtout bénéficié aux entreprises de maçonnerie, de couverture et de terrassement.

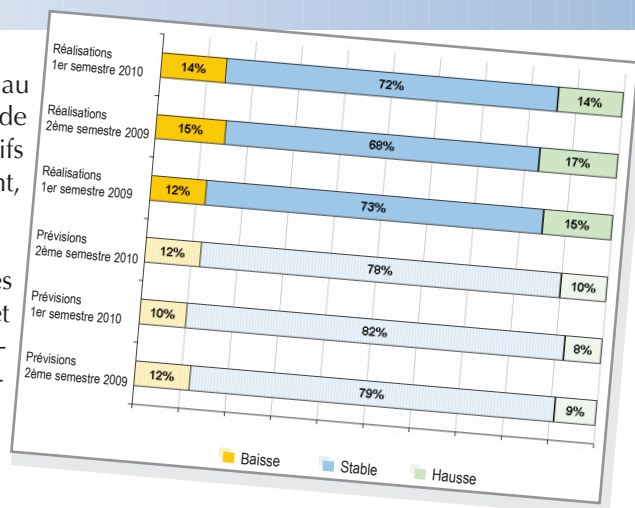
Les artisans se projettent plus positivement dans l'avenir : 54% sont " juste confiants " et 16% optimistes sur l'évolution de leur activité. Les perspectives d'activités se montrent plus favorables au second semestre. 80% des artisans prévoient une activité stable ou en progression (contre 70% au semestre précédent). Les activités de couverture-plomberie, de charpente-menuiserie et de peinture expriment les perspectives les plus favorables.



## L'EMPLOI

▣ L'emploi s'est globalement maintenu par rapport au semestre précédent. En effet, il reste stable pour près de trois quarts des entreprises. Les réductions d'effectifs concernent 14% des entreprises et, plus particulièrement, les activités de maçonnerie et de revêtements de sols.

Pour le semestre à venir, les prévisions restent prudentes avec peu de mouvements envisagés (78% de stabilité) et des intentions d'embauche réduites (10% des entreprises). La baisse d'effectifs serait, en prévision, plus importante pour les activités du second œuvre.



## L'INVESTISSEMENT

▣ Le volume d'investissements continue de diminuer : moins d'une entreprise sur trois a investi au cours du semestre. Les investissements ont concerné principalement le renouvellement du parc matériel/véhicule (43%) et le développement de l'outil de production (30%).

Les projets d'investissements, envisagés pour la seconde partie de l'année, restent réduits (17% des entreprises) ; ils se situent à un niveau comparable au semestre précédent.

## LA TRÉSORERIE

▣ La trésorerie des entreprises reste fragile sans signe d'amélioration : 36% déclarent une dégradation (identique à fin 2009) et seulement 6% signalent une amélioration.

# PRODUCTION

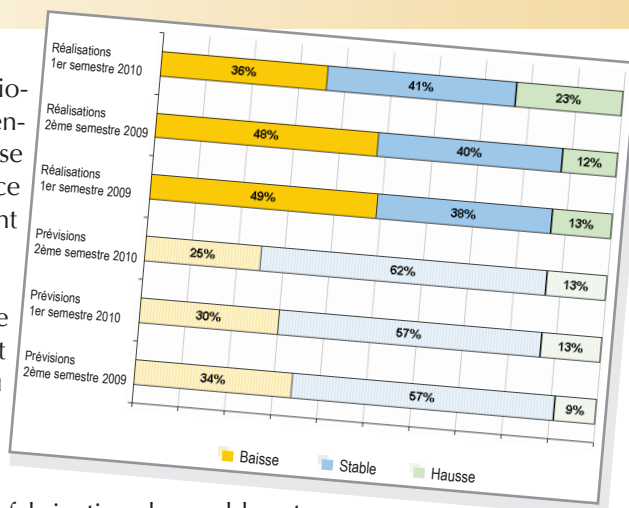
*Le secteur de la Production comprend les activités de l'imprimerie et sérigraphie ; la métallurgie, chaudronnerie et le travail des métaux (mécanique générale et sous-traitance pour l'industrie de production) ; la fabrication et la finition de meubles ; la fabrication de machines ; la fabrication d'appareil médical ; etc*

## L'ACTIVITÉ

Le premier semestre 2010 est marqué par une amélioration du niveau d'activité. En effet, 41% des chefs d'entreprise déclarent une activité stable et 23% une hausse d'activité (contre 12% au second semestre). Toutefois, ce secteur reste fragile avec une entreprise sur trois ayant connu une baisse d'activité.

Le niveau des carnets de commande s'est amélioré sur le semestre écoulé. Même si les chefs d'entreprise sont encore 38% à déclarer un carnet de commande " peu garni ", ils étaient, pour mémoire, 51% en fin d'année dernière. Malgré tout, plus de 70% des dirigeants jugent que la situation économique actuelle leur est toujours défavorable (principalement les activités des métaux, la fabrication de meubles et l'imprimerie).

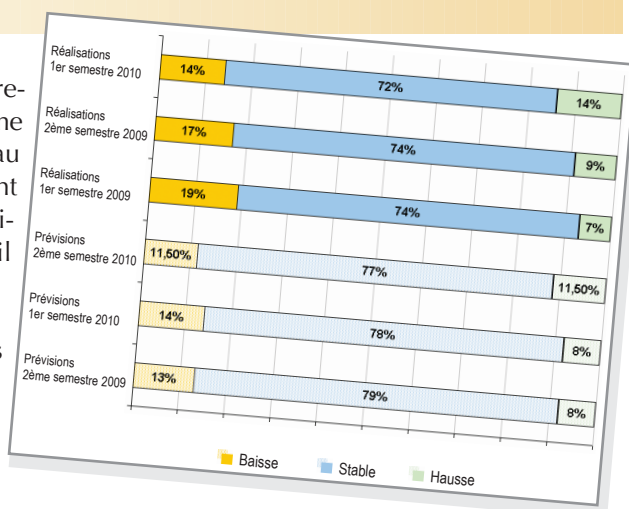
Pour le semestre à venir, plus de six artisans sur dix sont " juste confiants " voire optimistes. Ils sont 13% à prévoir une hausse d'activité. Toutefois, ils restent majoritairement prudents, 62% envisageant une activité stable. Ils ne sont plus que 25% (contre 30%) à prévoir, à nouveau, une baisse d'activité d'ici la fin de l'année 2010.



## L'EMPLOI

L'emploi demeure toujours stable avec 72% des entreprises qui ont maintenu leurs effectifs. Dans le même temps, 14% ont augmenté leurs effectifs contre 9% au semestre précédent. Ces emplois ont principalement concerné des contrats à durée indéterminée et déterminée pour répondre soit à un surcroît ponctuel de travail soit à un développement de l'activité.

Les prévisions du semestre à venir restent prudentes avec près de huit artisans sur dix qui ne prévoient aucun recrutement. Seulement un sur dix envisage une hausse de ses effectifs.



## L'INVESTISSEMENT

Le volume d'investissements demeure faible et continue de diminuer par rapport à l'année 2009 : 27% ont déclaré avoir investi au cours du premier semestre 2010 (contre 30% au semestre précédent). Pour les six prochains mois, les projets d'investissements seront quasi inexistantes avec seulement 15% d'intentions.

## LA TRÉSORERIE

La situation financière des entreprises s'améliore mais elle reste toujours fragile avec 38% des entreprises déclarant une trésorerie dégradée contre 48% en fin d'année 2009.

# RÉPARATION ET SERVICES

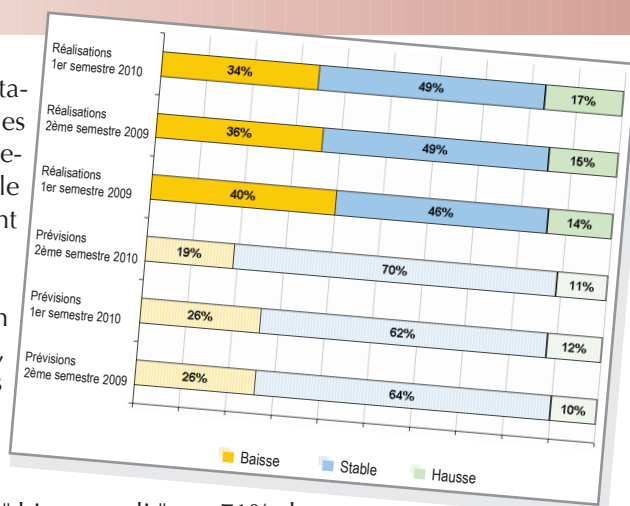
*Le secteur de la Réparation et des Services comprend les salons de coiffure et d'esthétique ; les fleuristes ; la cordonnerie, la réparation d'appareils électroménagers, les retouches vestimentaires, la blanchisserie pressing laverie ; les taxis et ambulances ; la réparation et l'entretien de véhicules automobiles, cycles et motos...*

## L'ACTIVITÉ

▣ Près d'une entreprise sur deux a connu une activité stable et, près d'une sur cinq une augmentation. La part des entreprises ayant connu une baisse d'activité lors du premier semestre 2010 (34%) est moins importante que celle constatée lors des deux derniers semestres. Elles étaient 36% il y a six mois et 40% il y a un an.

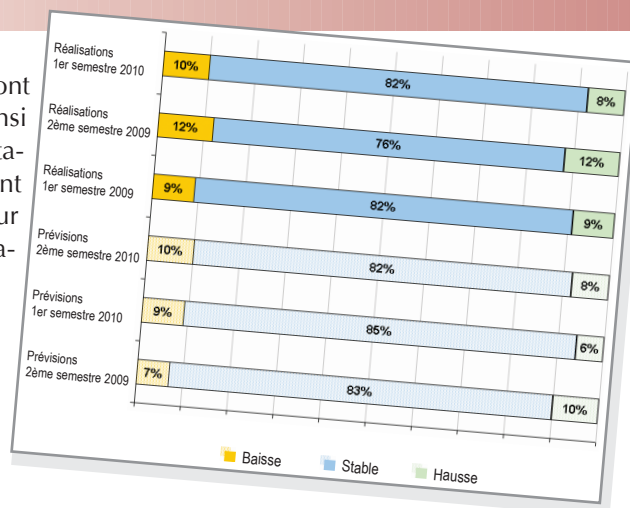
Plus de six artisans sur dix jugent toujours la situation économique défavorable. Ils sont, comme il y a six mois, majoritairement " juste confiants " (53%). Un peu moins d'un tiers d'entre eux reste " inquiet " (31%), principalement dans le domaine de la Réparation.

L'état des carnets de commande est déclaré " normal " à " bien rempli " par 71% des dirigeants et semble globalement s'améliorer. La situation est plus délicate pour le secteur de la Réparation. Pour le second semestre 2010, plus de sept artisans sur dix envisagent un maintien d'activité. La part de ceux prévoyant une baisse diminue (19% alors qu'ils étaient 26% à l'envisager pour le premier semestre 2010).



## L'EMPLOI

▣ Les prévisions enregistrées fin d'année dernière se sont quasi réalisées au cours du premier semestre 2010 : ainsi plus de huit entreprises sur dix ont connu un effectif stable. Les mouvements, à la hausse ou à la baisse, sont moins importants qu'il y a six mois. Les prévisions pour les six prochains mois confirment cette tendance à la stabilité (82%).



## L'INVESTISSEMENT

▣ 31% des entreprises ont investi lors du premier semestre 2010. Pour mémoire, elles étaient 28% à la même période l'an dernier. Ces investissements concernent essentiellement le renouvellement des parcs matériels, machines et véhicules (44%) nécessaire au bon fonctionnement de l'entreprise.

60% des artisans n'envisagent pas d'investir au cours des six prochains mois. Seuls 17% prévoient de réaliser des investissements dont la moitié concernerait le renouvellement des parcs matériels, machines ou véhicules.

## LA TRÉSORERIE

▣ Au cours du semestre écoulé, la situation financière a été stable pour plus d'une entreprise sur deux (52%). La part de celles ayant subi une dégradation représente, comme en fin d'année dernière, plus de 37%.

## Loire-Atlantique

Le premier semestre 2010 montre des signes d'amélioration de la situation économique de l'artisanat départemental. Le semestre est marqué principalement par une stabilisation du volume d'activités des entreprises (47% constatent un maintien du niveau d'activité contre 43% sur le second semestre). Les secteurs de la Production, des Services à la Personne et de l'Alimentaire ont le plus bénéficié de ce redressement. Seul le Bâtiment connaît une situation dégradée (42% des entreprises déclarent une activité en baisse contre 34% en fin d'année 2009). Moins nombreux à exprimer une inquiétude sur l'évolution de leur activité, les artisans sont majoritairement confiants pour la deuxième partie de 2010. Ce sentiment se ressent dans les prévisions d'activités pour lesquelles la tendance à la stabilisation se confirme : 69% des artisans envisagent une activité stable (59% au semestre précédent), 24% prévoient une baisse d'activité (33% au semestre précédent).

### CMA de Loire-Atlantique

Tél. 02.51.13.83.00

Courriel : [daecm44@cm-nantes.fr](mailto:daecm44@cm-nantes.fr)

Site : [www.cm-nantes.fr](http://www.cm-nantes.fr)

## Vendée

Ce début d'année montrerait la fin de cycle du ralentissement observé en 2009. Le nombre d'entreprises dont le volume d'activité a augmenté s'est accru. Les trois quarts des entreprises ont stabilisé leurs effectifs salariés. 57% ont déclaré avoir stabilisé le niveau de leur trésorerie, contre 53% l'an passé. Le nombre d'artisans ayant connu une dégradation de leur trésorerie diminue alors qu'il était en constante progression depuis début 2008. Le niveau d'investissement est reparti à la hausse. Le secteur du Bâtiment se stabilise, ceux de la Production et des Services retrouvent une dynamique certaine mais les métiers de Bouche restent fragiles. Les perspectives pour la fin de l'année sont encourageantes. La grande majorité des entreprises estime que l'activité sera stable. Davantage d'entreprises envisagent une augmentation de leur chiffre d'affaires et souhaitent recruter. Les chefs d'entreprise qui pensent subir une diminution de l'activité sont moins nombreux. Une large majorité d'artisans (70%) reste confiante et optimiste pour la fin de l'année et cet optimisme ambiant se répand dans l'ensemble des secteurs.

### CMA de la Vendée

Tél. 02.51.44.35.00

Courriel : [obsarti@cm-larochesurayon.fr](mailto:obsarti@cm-larochesurayon.fr)

Site : [www.cm-larochesurayon.fr](http://www.cm-larochesurayon.fr)



**Chambres de Métiers  
et de l'Artisanat**

Région des Pays de la Loire

## Chambre Régionale de Métiers et de l'Artisanat des Pays de la Loire

6, Boulevard des Pâturaux  
44985 SAINTE-LUCE-SUR-LOIRE CEDEX

Tél. 02 51 13 31 31 - Fax 02 51 13 31 30

Courriel : [chambre.regionale@cm-paysdelaloire.fr](mailto:chambre.regionale@cm-paysdelaloire.fr)

Site : [www.cm-paysdelaloire.fr](http://www.cm-paysdelaloire.fr)

## Sarthe

### CMA de la Sarthe

Tél. 02.43.74.53.53

Courriel : [service.eco@cma-72.fr](mailto:service.eco@cma-72.fr)

Site : [www.cma-72.fr](http://www.cma-72.fr)

## Mayenne

La baisse d'activité, mesurée depuis six mois, concerne toujours un tiers des entreprises, en particulier celles de la Production (50%). En revanche, celles de l'Alimentation se distinguent avec une progression d'activité de 35% (contre 17% au dernier semestre).

Cette baisse globale persistante se répercute sur la trésorerie et les investissements. La situation financière s'est dégradée pour 41% des entreprises, surtout dans le Bâtiment (50%) et la Production (39%). Les investissements ne décollent pas : 71% des dirigeants déclarent n'avoir aucun projet (en particulier dans la Production). Malgré ce climat morose, les entreprises ont maintenu leurs effectifs stables sauf dans la Production où ils ont régressé (22% contre 10% il y a six mois). Pour la majorité des artisans, le climat est défavorable. Cependant, deux tiers des entreprises mayennaises jugent leur carnet de commande " normal " (avec une légère amélioration pour le Bâtiment) et, 14% " bien garni " (contre 10% auparavant). Comme au semestre précédent, la moitié des entreprises reste " juste confiante ". Une majorité prévoit la stabilité de ses effectifs et de l'activité et, demeurera prudente pour les investissements.

### CMA de la Mayenne

Tél. 02.43.49.88.88

Courriel : [contact@cm-laval.fr](mailto:contact@cm-laval.fr)

Site : [www.cm-laval.fr](http://www.cm-laval.fr)

## Maine-et-Loire

Concernant l'activité, le constat est, pour ce premier semestre 2010, quasi identique à celui des deux dernières notes de conjoncture semestrielles : près d'un tiers des entreprises ont en effet enregistré une baisse d'activité. Les secteurs de l'Alimentation (42%) et de la Réparation (38%) sont les plus affectés par cette diminution. Cette baisse d'activité n'a toujours pas d'impact direct sur les effectifs salariés ; trois quarts des entreprises déclarent un effectif stable et seuls 10% ont vu leurs effectifs diminuer. Le volume des investissements reste limité mais progresse. Près du tiers des artisans déclarent avoir investi depuis le début de cette année et ils sont un sur quatre à l'envisager avant la fin de l'année. Le sentiment d'inquiétude est toujours partagé par près d'un artisan sur trois. Restant majoritairement " juste confiants " (57%), voire optimistes (13%), près des trois quarts des artisans envisagent le maintien (69%) voire le développement (13%) de leur activité lors de la deuxième partie de l'année 2010.

### CMA de Maine-et-Loire

Tél. 02.41.22.61.00

Courriel : [contact@cma49.fr](mailto:contact@cma49.fr)

### Rédacteurs :

David BATARD (CMA 44),  
Véronique CAREIL (CRMA),  
Bénédicte GAUTHIER (CMA 85),  
Philippe LAMOUR (CMA 49)  
et Fabienne JOUBREL (CMA 53).

### Méthodologie :

L'enquête a été réalisée en juin 2010 auprès d'un échantillon d'entreprises artisanales représentatif par activité et taille.

### Conception graphique :

David LIZÉE (CMA 49)