

# Note de conjoncture de l'Artisanat des Pays de la Loire

2nd semestre 2014 - Edition janvier 2015



**Chambres de Métiers  
et de l'Artisanat**

Région  
Pays de la Loire

## Ce semestre, que retenir dans l'artisanat régional ?

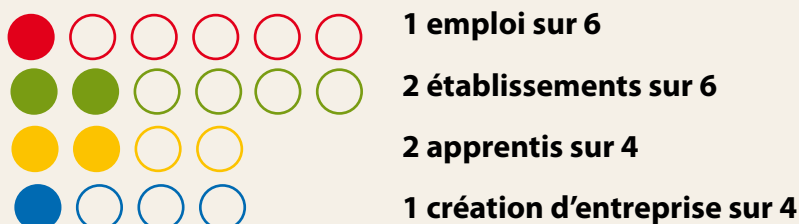
Ce semestre s'inscrit dans la continuité du précédent avec une certaine stabilité de l'activité et de l'emploi.

Deux secteurs se distinguent particulièrement : l'Alimentaire connaît une amélioration alors que la situation du BTP gros oeuvre apparaît de plus en plus préoccupante.

Les perspectives restent prudentes. Malgré un contexte délicat, l'indice de confiance des artisans s'est légèrement amélioré par rapport au semestre précédent : 56% des artisans sont globalement confiants, voire optimistes, pour les mois à venir.

## L'artisanat dans les Pays de la Loire

**L'artisanat représente en Pays de la Loire 150 534 salariés,  
53 492 entreprises et 13 424 apprentis, soit :**



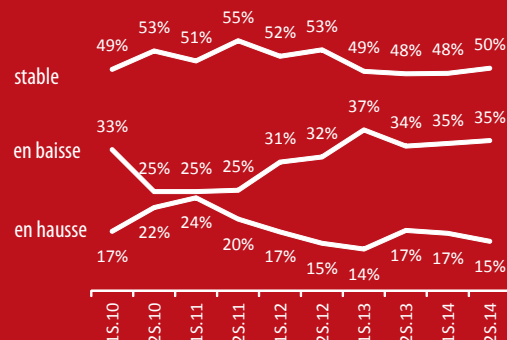
## Activité

Comme au semestre précédent, 65% des dirigeants expriment une stabilité, voire une hausse de leur activité au cours du dernier semestre 2014. Toutefois, le ralentissement d'activité s'observe dans plus d'une entreprise sur trois et, pourrait se poursuivre à un niveau quasi identique dans les mois à venir. La perte de clients et/ou de marchés est la principale raison invoquée dans les situations de baisse d'activité, avec des répercussions sur les carnets de commande jugés « peu garni » (45% contre 38%\*).

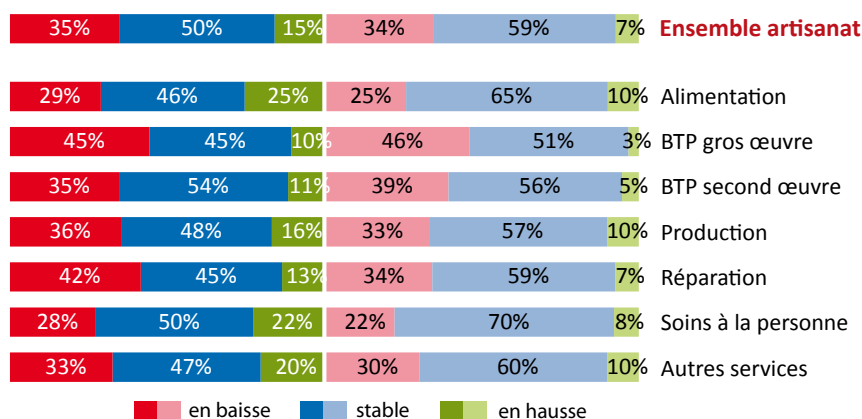
Cependant, contre vents et marées, l'indice de confiance des artisans s'est encore légèrement amélioré par rapport au semestre précédent : 56% des artisans sont globalement confiants, voire optimistes, pour les mois à venir.

## Historique

Réalisations des semestres précédents tous secteurs confondus



Réalisations 2nd semestre 2014      Prévisions 1er semestre 2015



### ALIMENTATION

Au cours de ce semestre, le quart des entreprises a connu une hausse de son activité grâce à une clientèle plus nombreuse (64%) et une amélioration de la productivité (34%). La part des entreprises concernées par une activité stable (46%) demeure importante.

Pour la période à venir, même si les deux tiers des artisans se disent « juste confiant » voire optimistes sur l'évolution de l'activité, un tiers exprime toujours une inquiétude sur l'avenir. Dans ce contexte, 25% des chefs d'entreprise envisagent une baisse d'activité.

### BÂTIMENT

Le second semestre renforce la tendance observée au semestre précédent, à savoir une fragilisation de la situation : 37% des dirigeants déclarent une activité en baisse et seulement 11% en hausse. Les métiers du BTP gros œuvre sont les plus touchés par une baisse d'activité (45% contre 35% dans le second œuvre).

Les perspectives de début d'année semblent être peu encourageantes : 41% envisagent une baisse d'activité. Cependant 52% d'entre eux se considèrent « juste confiant » voire optimistes pour l'avenir.

### PRODUCTION

Le secteur a connu un renforcement de sa stabilité (48% contre 43%). Même si la part des entreprises ayant connu une baisse d'activité s'est réduite, elle reste importante pour 36% d'entre elles.

Les prévisions sont moins positives que précédemment : ils sont seulement 10% à envisager une hausse d'activité (contre 13%\*) et 53% à déclarer un carnet de commande « peu garni ». Toutefois, pour la période à venir, la confiance s'améliore de manière significative (59% contre 51%\*).

### RÉPARATION & SERVICES

L'embellie entrevue au début de l'été dernier ne se confirme pas. Ainsi, plus du tiers des entreprises du secteur déclarent avoir connu une baisse d'activité ; cette baisse touche particulièrement les métiers de la Réparation (42% contre 34%\*).

Malgré des carnets de commande « peu garni » pour plus du tiers d'entre eux, les dirigeants restent toutefois majoritairement positifs, à savoir « juste confiant » (47%) et optimistes (12%).

Dans ce contexte, six artisans sur dix envisagent une stabilité de leur activité pour la première partie de l'année et, un sur dix une hausse.

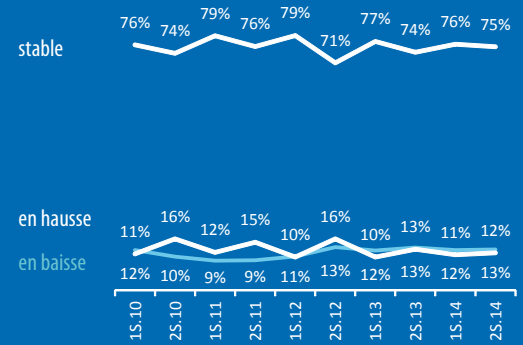
## Emploi

Dans un contexte de stabilité des effectifs pour l'essentiel des entreprises, elles sont néanmoins 25% à avoir recruté pour répondre soit à un surcroît ponctuel d'activité soit pour remplacer du personnel. À contrario, 22% ont connu au moins un départ de salarié, mais pas forcément pour des raisons économiques.

Pour les mois à venir, la part des entreprises à effectif stable devrait se renforcer (85% des opinions exprimées contre 79%\*). Un artisan sur dix seulement pourrait recruter du personnel.

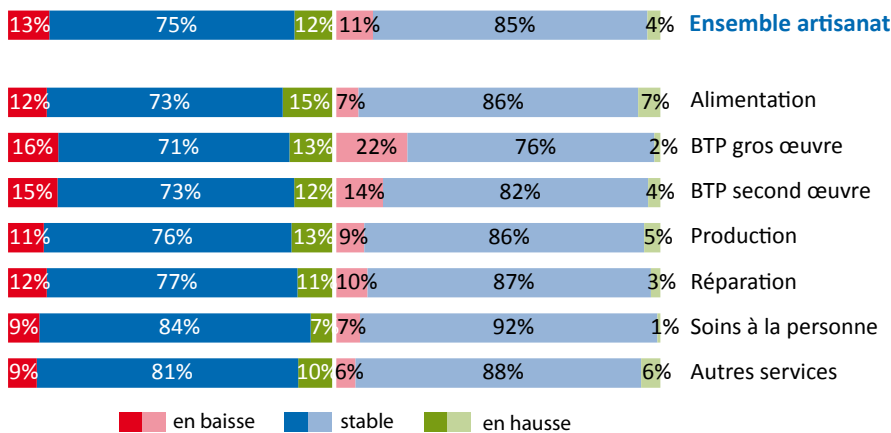
### Historique

Réalisations des semestres précédents tous secteurs confondus



Réalisations 2nd semestre 2014

Prévisions 1er semestre 2015



### ALIMENTAIRE

La hausse d'activité, observée sur ce semestre, s'est accompagnée d'une légère hausse des effectifs mais principalement d'un maintien significatif de l'emploi pour trois quarts des entreprises. La part des entreprises ayant enregistré une baisse des effectifs est un peu plus importante (12% contre 10%\*).

Pour le semestre à venir, les prévisions sont orientées à la prudence : près de neuf entreprises sur dix prévoient une stabilité de l'emploi.

### BÂTIMENT

Ce secteur reste stable : 73% des entreprises ont maintenu leur effectif (contre 72%\*). Mais la situation est toujours préoccupante puisque 15% constatent une baisse.

Pour les mois à venir, les mouvements d'effectifs seraient faibles (stabilité des effectifs dans 81% des entreprises). Les dynamiques d'embauche, quant à elles, se réduisent de plus en plus : seuls 3% des dirigeants envisagent de recruter dans les mois à venir.

### PRODUCTION

Les entreprises ont été moins nombreuses à augmenter leur effectif (13% contre 16%\*). La Chaudronnerie est une nouvelle fois le métier où cette augmentation a été la plus importante (28%).

Pour les six prochains mois, seulement 5% des entreprises envisagent d'augmenter leur effectif. La Chaudronnerie reste toujours l'activité la plus dynamique avec 13% des entreprises qui souhaitent embaucher.

### RÉPARATION & SERVICES

Ces activités, qui emploient le moins de salariés par entreprise au regard des autres secteurs de l'artisanat, sont celles qui connaissent le moins de variation semestrielle. Ainsi, l'emploi salarié est déclaré stable dans huit entreprises sur dix.

Les prévisions pour le semestre à venir laissent entrevoir peu d'opportunités de création d'emploi.

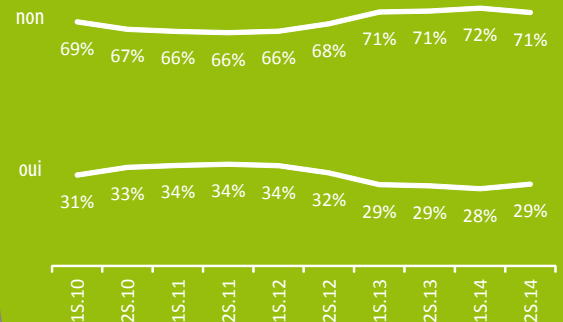
## Investissement

29% des artisans ont concrétisé au moins un projet d'investissement au cours du second semestre 2014 principalement pour renouveler ou accroître son parc machines et/ou véhicules, soit un taux de réalisation quasi identique au semestre précédent (28%).

L'Alimentaire et le BTP gros oeuvre se situent au-dessus de la moyenne régionale (respectivement 39% et 34%). Les prévisions d'investissement restent globalement limitées pour les mois à venir (14%), à l'exception de la Production (20%).

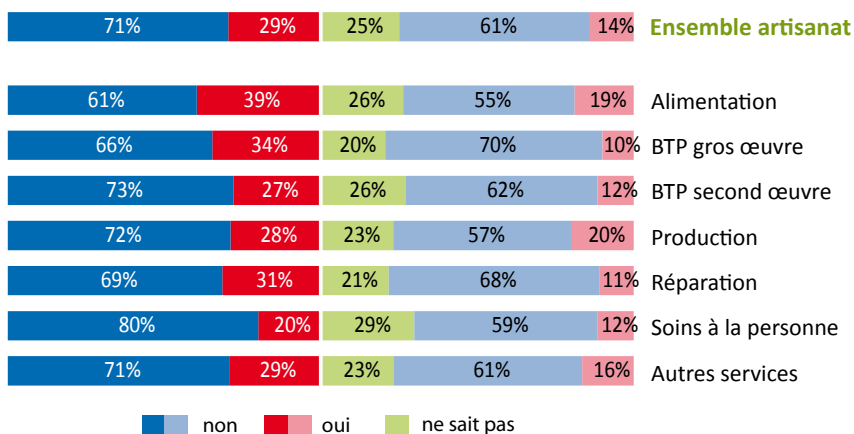
### Historique

Réalisations des semestres précédents tous secteurs confondus



Réalisations 2nd semestre 2014

Prévisions 1er semestre 2015



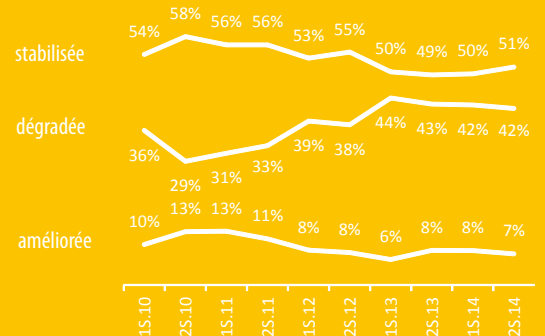
## Trésorerie

La situation financière des entreprises reste préoccupante : 41% des dirigeants expriment toujours une trésorerie dégradée. Le BTP gros oeuvre est particulièrement touché avec 54% d'entreprises concernées. Globalement, les motifs les plus souvent cités sont la dégradation du chiffre d'affaires et l'augmentation des délais de paiement clients.

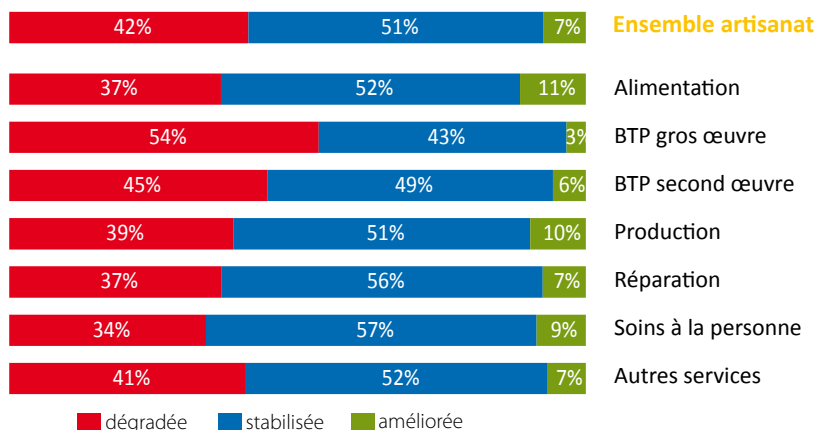
Toutefois, des signes d'amélioration apparaissent dans l'Alimentaire et plus légèrement dans la Production.

### Historique

Réalisations des semestres précédents tous secteurs confondus



Réalisations 2nd semestre 2015



## Que retenir dans l'artisanat départemental ?

### Loire-Atlantique (44)

Comme au semestre précédent, 40% des entreprises ont connu une baisse d'activité et les tendances observées se confirment.

L'Alimentation est le moins impacté, avec une entreprise sur quatre qui déclare une augmentation d'activité. Les secteurs de la Réparation et des Services sont beaucoup plus touchés (47% en baisse). Enfin, la Production et le Bâtiment tendent vers une stabilisation.

Pour les mois à venir, la majorité des entreprises (62%) espère une stabilisation, voire une hausse d'activité. Seul l'Alimentation se distingue avec 72% de « juste confiant » voire d'optimistes pour l'avenir.

Les perspectives d'embauches sont faibles (4% contre 8%\*). Les dirigeants envisagent en grande majorité (80%) de stabiliser leur effectif.

### Mayenne (53)

Le dernier semestre aura été mitigé pour les entreprises. Elles ont réussi à stabiliser les effectifs (68%), l'activité (54%) et la trésorerie (47%) (Production et Services). Parallèlement, un tiers des artisans déclare que la baisse d'activité est due à « une perte de marché et/ou moins de clients » (Réparation).

Près de la moitié des entreprises déclare une trésorerie dégradée, principalement dans le Bâtiment qui cite la dégradation du chiffre d'affaires (25%). 65% des artisans n'ont réalisé aucun investissement.

Pour le premier semestre 2015, avec 47% d'artisans « juste confiant », la stabilité sera maintenue pour l'activité (55%) et les effectifs (71%). Il n'y aura pas de nouveau recrutement (72%) ni d'investissement (62%).

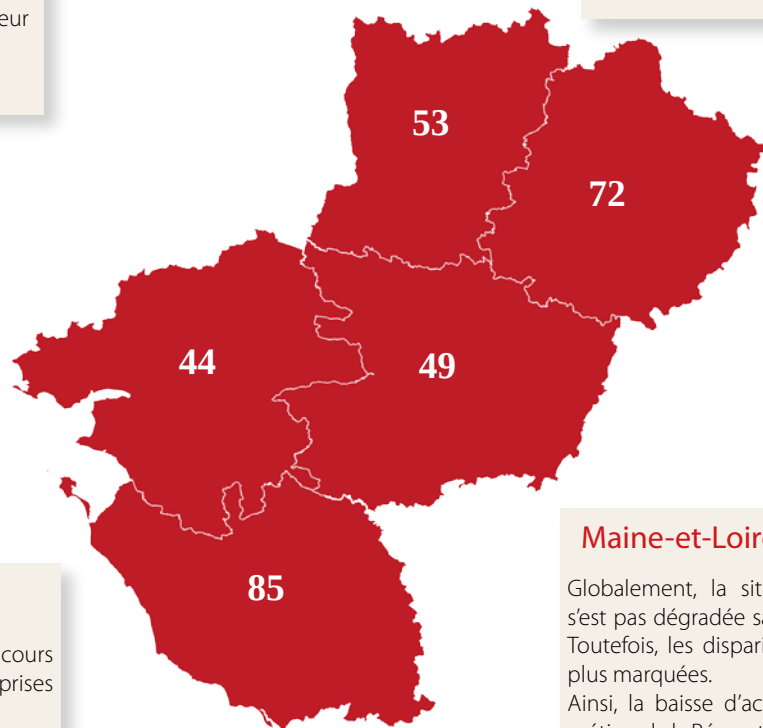
### Sarthe (72)

La stabilité de l'activité concerne toujours une entreprise sur deux mais elles sont plus nombreuses à avoir connu une hausse d'activité (24% contre 18%\*). Il y a d'autres signes d'encouragement :

- 7% des artisans sont optimistes pour leur activité dans les mois à venir (contre 7%\*),
- 6% ont eu un effectif en augmentation (contre 13%\*),
- 89% pensent stabiliser leur effectif pour le semestre à venir (contre 86%\*),
- 37% des entreprises ont investi (contre 26%\*).

Toutefois, certains points restent critiques :

- 21% des artisans pensent que l'activité sera en baisse (contre 20%\*),
- 14% des dirigeants prévoient d'investir (contre 17%\*),
- 38% des entreprises ont connu une trésorerie dégradée.



### Vendée (85)

La baisse d'activité s'est accentuée au cours du dernier semestre avec 39% d'entreprises concernées.

Pour les mois à venir, les perspectives sont quasi identiques avec 49% de carnets de commande jugés « peu garni ».

Les réductions d'effectif sont plus répandues (20% dans le Bâtiment). Toutefois, globalement dans l'Artisanat, l'emploi devrait être maintenu dans 85% des entreprises.

La trésorerie semble légèrement se stabiliser, même si 44% des dirigeants la jugent encore « dégradée ».

Au final, l'indice de confiance des artisans reste stable : 54% sont inquiets voire pessimistes pour l'avenir. Force est de constater - pour la première fois depuis longtemps - que « quand le Bâtiment ne va pas, rien ne va ».

### Maine-et-Loire (49)

Globalement, la situation des entreprises ne s'est pas dégradée sans pour autant s'améliorer. Toutefois, les disparités entre les secteurs sont plus marquées.

Ainsi, la baisse d'activité a concerné 45% des métiers de la Réparation, 38% du BTP gros oeuvre et 36% de la Production alors qu'elle n'a concerné que 20% des entreprises de l'Alimentation et des Services.

Les effectifs salariés sont globalement stables avec une dégradation certaine dans la Production. Globalement, les carnets de commande n'ont jamais été aussi « peu garni ».

Les perspectives sont orientées vers une certaine stabilité sauf pour le BTP gros oeuvre. Malgré ce contexte délicat, six dirigeants sur dix sont confiants voire optimistes.

## Les métiers de l'artisanat

Le secteur de l'**Alimentation** comprend les activités de la boulangerie pâtisserie confiserie, boucherie charcuterie, plats à emporter (crêpes, pizzas...) et poissonnerie.

Le secteur de la **Production** comprend les activités de l'agroalimentaire, l'imprimerie et la sérigraphie, les laboratoires de photos, l'ameublement, la métallurgie et le travail des métaux, la mécanique générale et la sous-traitance pour l'industrie de production, etc.

Le secteur du **Bâtiment** et de la Construction comprend les activités de gros oeuvre (maçonnerie, charpente...), de second oeuvre (peinture, plâtrerie, électricité, plomberie, chauffage...), de terrassement, de génie civil...

Le secteur des **Services et de la Réparation** comprend les soins à la personne (salons de coiffure et d'esthétique), les fleuristes, la cordonnerie, la réparation d'appareils électroménagers, les retouches vestimentaires, la blanchisserie pressing laverie, les taxis et ambulances, la réparation et l'entretien de véhicules automobiles, cycles et motos...

## Nous contacter

### Chambre de Métiers et de l'Artisanat de Région (CMAR) des Pays de la Loire

6, Boulevard des Pâturiaux  
44985 SAINTE-LUCE-SUR-LOIRE cedex  
Tél. 02 51 13 31 31 – Fax 02 51 13 31 30  
Courriel : observatoire-artisanat@cm-paysdelaloire.fr  
Site : www.cm-paysdelaloire.fr

### CMAR Délégation de Loire-Atlantique

5, Allée des Liards – BP 18129  
44981 SAINTE-LUCE-SUR-LOIRE cedex  
Tél. 02 51 13 83 00 – Fax 02 51 13 83 79  
Courriel : daecm44@cm-nantes.fr  
Site : www.artisanateterritoires44.fr/

### CMAR Délégation de Maine-et-Loire

5, Rue Darwin – BP 80806  
49008 ANGERS cedex 01  
Tél. 02 41 22 61 00 – Fax 02 41 48 04 84  
Courriel : contact@cma49.fr  
Site : www.cma49.fr

### CMAR Délégation de la Mayenne

39, Quai Gambetta – CS 30227  
53002 LAVAL cedex  
Tél. 02 43 49 88 88 – Fax 02 43 49 88 99  
Courriel : contact@cm-laval.fr  
Site : www.cm-laval.fr

### CMAR Délégation de la Sarthe

5 Cour Etienne-Jules MAREY - CS 81630  
72016 LE MANS cedex 02  
Tél. 02 43 74 53 53 – Fax 02 43 74 53 74  
Courriel : service.eco@cma-72.fr  
Site : www.cma-72.fr

### CMAR Délégation de la Vendée

35, Rue Sarah Bernhardt – CS 90075  
85002 LA-ROCHE-SUR-YON cedex  
Tél. 02 51 44 35 40 – Fax 02 51 44 35 41  
Courriel : infometiers85@cm-larochesuryon.fr  
Site : www.cm-larochesuryon.fr



**Chambres de Métiers  
et de l'Artisanat**

Région  
Pays de la Loire

### Rédacteurs :

Michel BABICKY (CMAR Délégation 44)  
Audrey BEAUFORT (CMAR),  
Véronique CAREIL (CMAR),  
Charlène HAMONIC (CMAR Délégation 44)  
Fabienne JOUBREL (CMAR Délégation 53),  
Philippe LAMOUR (CMAR Délégation 49),  
Catherine LICOT (CMAR Délégation 85)  
et Stéphane PENNETIER (CMAR Délégation 72).

### Méthodologie :

L'enquête a été réalisée en décembre 2014 auprès d'un échantillon d'entreprises artisanales représentatif par activité.