

# Note de conjoncture de l'Artisanat des Pays de la Loire

2nd semestre 2015 - Edition janvier 2016



**Chambres de Métiers  
et de l'Artisanat**

Région  
Pays de la Loire

## Ce semestre, que retenir dans l'artisanat régional ?

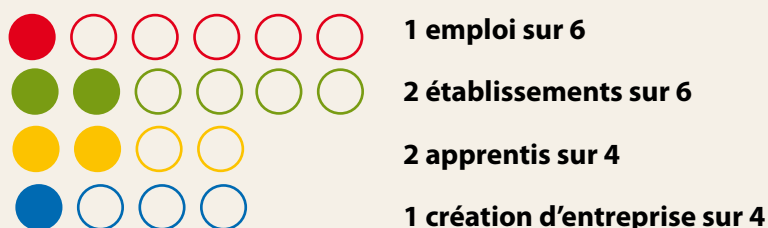
Au second semestre 2015, le regain d'activité pressenti se confirme. Plus des trois quarts des artisans témoignent d'une activité stable ou positive et la stabilité de l'emploi est toujours de mise. La situation financière des entreprises s'est améliorée.

Pour autant ces bonnes conditions ne redonnent pas un souffle suffisant à l'investissement.

Pour les prochains mois, les carnets de commande peinent à se remplir et le niveau de confiance des chefs d'entreprise reste fragile. Huit artisans sur dix anticipent pourtant une stabilité ou une hausse de leur activité.

## L'artisanat dans les Pays de la Loire

**L'artisanat représente en Pays de la Loire 148 348 salariés,  
54 222 entreprises et 12 096 apprentis, soit :**



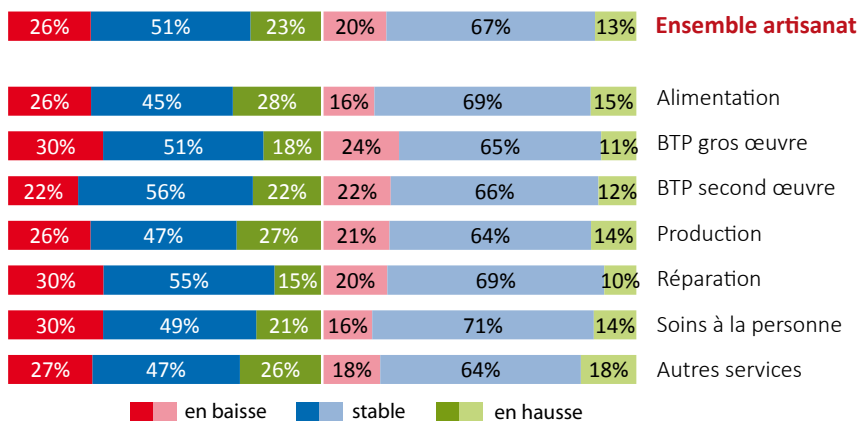
## Activité

Déjà dans une dynamique plus positive au 1er semestre 2015, l'artisanat des Pays de la Loire affiche une nouvelle embellie en fin d'année 2015.

En effet, on observe un basculement : la part des artisans déclarant une baisse diminue (26% contre 31%\*), celle des artisans déclarant une hausse augmente (23% contre 19%\*). Dans 76% des cas, la hausse d'activité est liée à davantage de clients et/ou de nouveaux marchés. L'augmentation de la concurrence est, pour une entreprise sur quatre, la raison de la baisse d'activité.

Ils sont donc plus de trois quarts à témoigner d'une évolution stable ou positive de leur activité, retrouvant ainsi des niveaux comparables à 2011. Pour autant, le secteur du Gros Œuvre et de la Réparation restent en retrait.

Réalisations 2nd semestre 2015      Prévisions 1er semestre 2016



Le niveau de confiance des artisans reste fragile : ils sont 67% plutôt confiants, voire optimistes (contre 69%\*) pour les 6 prochains mois. D'ailleurs les carnets de commande peinent à rester « normal » ou « bien garni » (64% contre 68%\*). Bien que très légèrement inférieures, les perspectives de stabilité ou de hausse d'activité pour les six prochains mois concernent encore 80% des artisans (contre 81%\*).

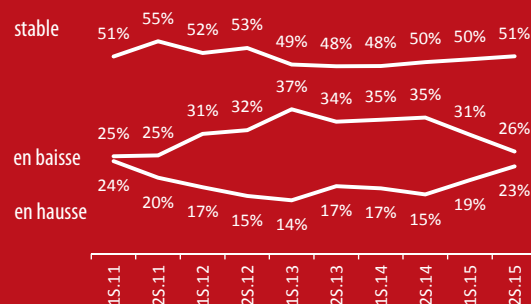
### ALIMENTATION

Contrairement au semestre précédent, l'Alimentation est le secteur le plus dynamique de l'artisanat ligérien sur le dernier semestre 2015, et ce de manière homogène dans chaque métier. Les artisans ne sont plus que 26% à déclarer une baisse contre 33%\*. Les hausses concernent 28% d'entre eux (contre 26%\*). L'amélioration de la productivité participe dans 23% des cas à ces hausses d'activité (contre 17% en moyenne pour l'artisanat).

Malgré ces constats encourageants, les chefs d'entreprise sont pourtant un peu plus inquiets voire pessimistes pour la suite (37% contre 33%\*) mais se projettent davantage dans la stabilité de leur activité (69% contre 65%).

## Historique

Réalisations des semestres précédents tous secteurs confondus



### BÂTIMENT

La reprise observée au semestre précédent se prolonge : les dirigeants sont aujourd'hui 24% à déclarer une baisse d'activité au 2nd semestre 2015 (contre 29%\*). La part de ceux déclarant une hausse augmente (21% contre 18%\*). Cette reprise est essentiellement portée par le Second Œuvre puisque 30% des artisans du Gros Œuvre expriment de nouveau une baisse d'activité.

Une nouvelle fois, plus d'un artisan sur dix envisagent une hausse d'activité au 1er semestre 2016 ; pour autant, 22% craignent une baisse (contre 19%\*), compte tenu de carnets de commande un peu moins garnis. La confiance, qui avait été regagnée sur le semestre précédent, est à peine altérée.

### PRODUCTION

Dans des dynamiques d'activité particulièrement contrastées, les artisans de la Production sont aussi nombreux à déclarer une hausse qu'une baisse (respectivement

27% et 26%). Ces évolutions alimentent une conjoncture plus favorable puisque 74% déclarent une activité stable ou en hausse contre 68%\*. Les métiers du Bois et de l'Ameublement atteignent même 80%.

Les signaux pour le prochain semestre sont plus retenus : les carnets de commande peinent un peu plus à se garnir et la part des entreprises craignant une baisse de leur activité est un peu plus importante (21% contre 18%\*). Les artisans sont plus nombreux à se déclarer « juste confiants » (57% contre 51%).

### RÉPARATION & SERVICES

Le secteur continue sa lente amélioration : les artisans sont moins nombreux à déclarer une baisse d'activité (29% contre 31%) et plus nombreux à déclarer une hausse (20% contre 18%). Si la Réparation tend vers davantage de stabilité, le redémarrage progressif est porté par les Soins à la Personne mais surtout les autres Services dont 26% des chefs d'entreprise annoncent une hausse d'activité.

Le sursaut d'optimisme du semestre précédent ne se prolonge pas : 34% sont inquiets voire pessimistes pour les prochains mois (contre 28%\*) et les carnets de commande sont moins garnis. Pour autant, les prévisions d'activité en baisse restent à 18%, quand 14% des artisans envisagent une hausse d'activité (contre 11%\*).

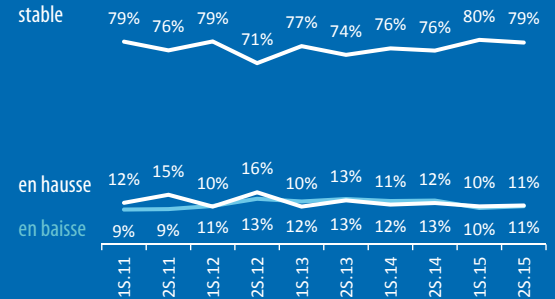
## Emploi

En matière d'emploi, les tendances constatées lors du semestre précédent se maintiennent : la stabilité de l'emploi est toujours de mise (79% contre 80%\*) et les recrutements restent au même niveau (19% contre 20%\*). Toutefois la nature de ces embauches a quelque peu évolué : les entreprises ont davantage recruté pour répondre au développement de leur activité (34% contre 24%\*).

Pour les mois à venir, l'emploi devrait encore se maintenir. Moins d'artisans envisagent d'embaucher (10% contre 16%\*), mais ils sont également moins nombreux à penser se séparer de personnel (8% contre 17%\*).

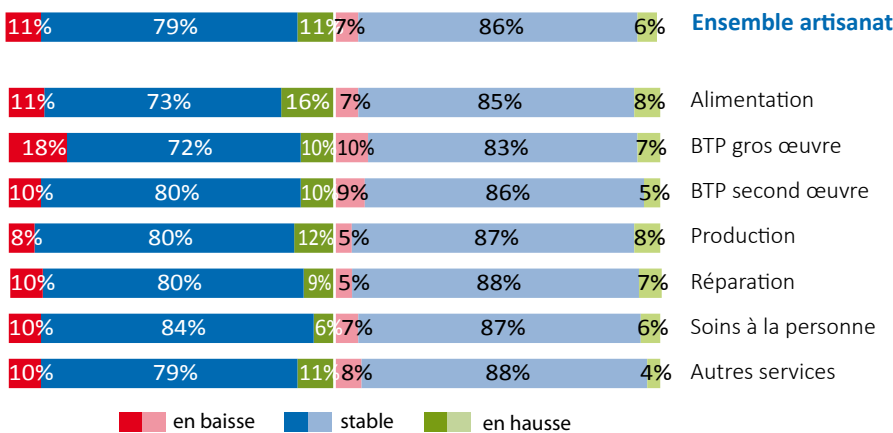
## Historique

Réalisations des semestres précédents tous secteurs confondus



Réalisations 2nd semestre 2015

Prévisions 1er semestre 2016



### ALIMENTAIRE

L'alimentation est plus contrastée : l'emploi est moins stable (73% contre 78%\*) mais autant au profit de la hausse d'emploi (11% contre 8%\*) - surtout porté par les métiers de la viande -, que de la baisse d'emploi (16% contre 14%\*) imputable à la boulangerie.

Pour les prochains mois, les artisans sont moins nombreux à envisager une hausse des emplois (8% contre 13%\*) au profit de la stabilité (85% contre 81%\*). Les recrutements envisagés se feraient en CDI.

### BÂTIMENT

L'emploi reste stable dans le Bâtiment. Le Gros Œuvre a moins recruté (16% contre 25%\*) mais a aussi moins débauché (21% contre 26%\*). Le Second Œuvre maintient ses recrutements à un même niveau (21%). Dans les deux cas, les recrutements répondent majoritairement à un surcroît ponctuel d'activité.

Pour le semestre à venir, pour l'ensemble des autres secteurs d'activité, c'est la stabilité qui domine avec moins de séparations de personnel.

### PRODUCTION

La stabilité des effectifs se renforce (80% contre 78%\*) et le niveau de recrutement se maintient (20%).

Les métiers du bois et de l'ameublement ont été beaucoup plus nombreux à recruter (16% contre 4%\*) et le travail des métaux reste un des métiers qui recrute le plus (31%).

Pour les mois à venir, les perspectives tendent aussi vers une plus grande stabilité de l'emploi même si les entreprises envisagent un peu moins de recruter (13% contre 17%\*).

### RÉPARATION & SERVICES

Dans le secteur de la Réparation, l'emploi est stable pour huit entreprises sur dix et les entreprises ont davantage recruté (19% contre 12%\*). Ces recrutements se font pour répondre au développement de l'activité et pour 40% d'entre eux, il s'agit de contrats d'apprentissage. Dans les Services, la stabilité prévaut également, avec une très légère tendance à la hausse dans les Soins à la Personne pour le prochain semestre (6% contre 3%\*).

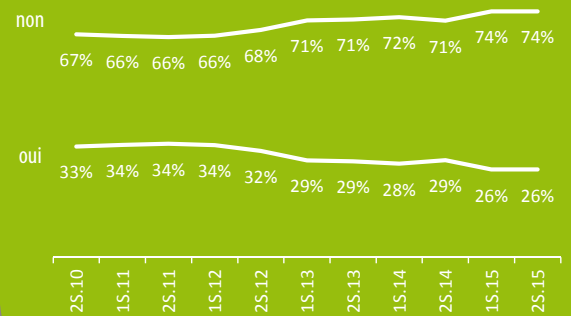
## Investissement

Malgré l'amélioration de la situation économique, l'investissement reste limité. Une entreprise sur quatre déclare avoir réalisé un investissement au cours de ce semestre. Il faut tout de même noter que l'Alimentation et le Gros Œuvre affichent des taux d'investissement en hausse.

Le semestre à venir est plus incertain : malgré la reprise d'activité, les artisans expriment davantage de doutes sur leur capacité à investir (27% contre 22%).

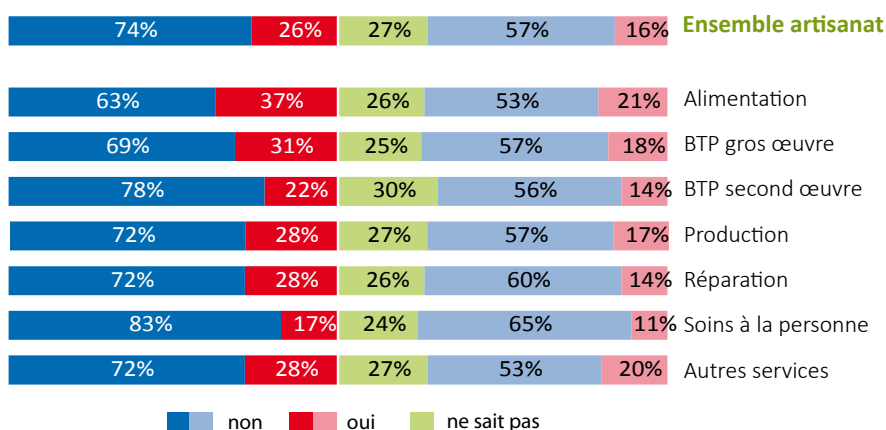
### Historique

Réalisations des semestres précédents tous secteurs confondus



Réalisations 2nd semestre 2015

Prévisions 1er semestre 2016



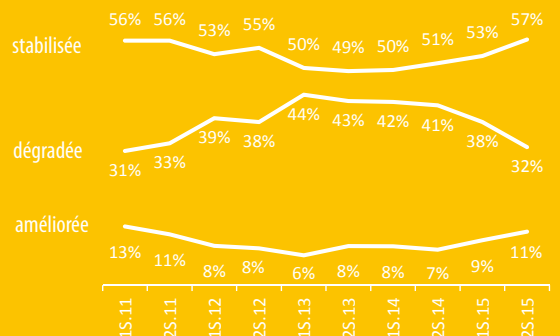
## Situation financière

Bien qu'un tiers des artisans déclarent une trésorerie dégradée, ils sont 68% à bénéficier d'une situation financière stabilisée voire améliorée. Si leur situation s'est améliorée depuis le semestre précédent, les métiers du Gros Œuvre sont néanmoins les plus fragilisés : 40% déclarent une trésorerie dégradée. La Production rééquilibre mieux ses niveaux de trésorerie et ce depuis quatre semestres.

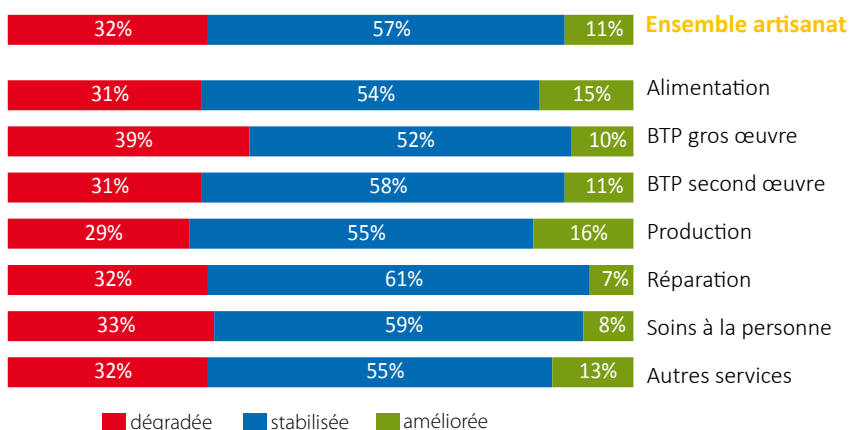
Il y a un an, les charges sociales et fiscales étaient considérées comme la cause principale de la dégradation de leur trésorerie (à 34%). Depuis, 41% des artisans mettent principalement en cause la baisse du chiffre d'affaires.

### Historique

Réalisations des semestres précédents tous secteurs confondus



Réalisations 2nd semestre 2016



## Que retenir dans l'artisanat départemental ?

### Sarthe (72)

Les tendances d'activité des entreprises sont sensiblement les mêmes qu'au semestre précédent : la moitié connaît une stabilité, un quart une hausse.

- la hausse d'activité concerne davantage l'Alimentaire (33% contre 26%\*) et la Production (36% contre 21%\*). La Réparation et les Services se sont un peu fragilisés (31% de baisse contre 27%\*);
- l'emploi reste stable pour huit entreprises sur dix, bien qu'elles soient plus nombreuses à déclarer une baisse (11% contre 8%\*);
- la trésorerie des entreprises s'est nettement moins dégradée (32% contre 36%\*), voire même améliorée (13% contre 11%\*). La situation financière de l'Alimentation et de la Production s'est particulièrement redressée;
- pour autant, cela n'engage pas les dirigeants à investir (25% contre 29%\*).

Pour les six prochains mois, les prévisions de baisse d'activité sont plus importantes (23% contre 19%\*); d'ailleurs les artisans jugent les carnets de commande peu garnis pour 35% d'entre eux (contre 28%\*).

### Mayenne (53)

Malgré une stabilisation plus large de la trésorerie des entreprises (58% contre 52%\*), l'embellie espérée au dernier semestre n'a pas été au rendez-vous ; les résultats mitigés laissent entrevoir quelques signes de fragilité :

- bien que 53% d'artisans déclarent la stabilité de leur activité, 30% expriment une baisse (contre 27%\*);
- le niveau des investissements baisse (25% contre 27%\*);
- davantage d'entreprises se sont séparées de salariés (11% contre 9%\*); pour autant 13% ont embauché (contre 10%\*).

Cette tendance risque de se prolonger dans les prochains mois : l'inquiétude grandit, plus d'artisans craignent une baisse d'activité (22% contre 18%). Les carnets de commande peinent à se remplir.

L'emploi sera malgré tout préservé, comme l'expriment 86% des dirigeants. Les intentions d'investissements se maintiennent à 17% et 31% restent indécis en la matière.

### Loire-Atlantique (44)

On observe une reprise marquée de la situation économique des entreprises de Loire-Atlantique :

- 24% des dirigeants déclarent une hausse (contre 14%\*), 27% une baisse (contre 37%\*) ;
- Ils ne sont plus que 11% à s'être séparés de salariés (contre 15%\*) ;
- La situation financière des entreprises s'est nettement stabilisée (56% contre 50%\*), voire améliorée (12% contre 9%\*)
- Les artisans sont plus nombreux à investir (28% contre 23%\*).

Les résultats de l'Alimentation sont particulièrement positifs puisque 39% des chefs d'entreprises du secteur déclarent une hausse d'activité, 14% seulement une baisse (contre 34%\*).

Ces signaux encourageants semblent se poursuivre au prochain semestre : la confiance se consolide peu à peu, 16% des artisans envisagent une hausse d'activité (contre 11%\*). L'emploi se stabilise encore davantage. Prudents, un tiers des dirigeants restent hésitants sur leur intention d'investir ; 15% y sont déjà résolus.

### Maine-et-Loire (49)

L'amélioration de la situation des entreprises constatée les mois précédents se poursuit :

- elles ne sont plus qu'un quart à déclarer une baisse d'activité, alors qu'elles étaient un tiers en janvier 2014;
- la stabilité de l'activité se consolide, avec une légère tendance à la hausse (23% contre 20%\*), sauf pour les métiers de l'Alimentation et du Bâtiment qui présentent un visage plus contrasté;
- la part des entreprises déclarant une trésorerie dégradée passe enfin sous la barre du tiers.

Il n'y a pas d'impact sur l'emploi, qui reste en tout point semblable au semestre précédent avec une grande stabilité des effectifs.

Pour le début d'année, les prévisions sont un peu moins positives : les artisans sont en effet plus nombreux à être inquiets (27% contre 21%\*) et à anticiper une baisse d'activité.

Les carnets de commande sont jugés «peu garnis» pour 35% des artisans (contre 27%\*).

### Vendée (85)

Au second semestre 2015, le regain d'activité pressenti se confirme :

- moins de dirigeants expriment une baisse (27% contre 32%\*) et, globalement, l'activité gagne en stabilité, surtout dans le Bâtiment (58% contre 48%\*);
- fait marquant : la trésorerie des entreprises est jugée moins dégradée (31% contre 41%) et tend à se stabiliser (60% contre 53%);
- l'indice de confiance s'est encore amélioré (63% contre 58%\*), en particulier dans le Bâtiment et la Production. Toutefois les carnets de commande restent « peu garnis » (40%).

L'emploi a perdu en stabilité (notamment dans les Services et le Bâtiment). Les recrutements ont été plus significatifs (17% contre 9%) dans tous les secteurs. Mais les dirigeants se sont aussi davantage séparés de personnels (14,5% contre 10%) ; un départ sur quatre étant lié à des contraintes économiques.

Pour les mois à venir, les effectifs devraient être maintenus (voire augmentés) dans 95% des entreprises et 12% des dirigeants envisagent un recrutement (notamment dans la Production).

## Les métiers de l'artisanat

Le secteur de **l'Alimentation** comprend les activités de la boulangerie pâtisserie confiserie, boucherie charcuterie, plats à emporter (crêpes, pizzas...) et poissonnerie.

Le secteur de la **Production** comprend les activités de l'agroalimentaire, l'imprimerie et la sérigraphie, les laboratoires de photos, l'ameublement, la métallurgie et le travail des métaux, la mécanique générale et la sous-traitance pour l'industrie de production, etc.

Le secteur du **Bâtiment** et de la Construction comprend les activités de gros oeuvre (maçonnerie, charpente...), de second oeuvre (peinture, plâtrerie, électricité, plomberie, chauffage...), de terrassement, de génie civil...

Le secteur des **Services et de la Réparation** comprend les soins à la personne (salons de coiffure et d'esthétique), les fleuristes, la cordonnerie, la réparation d'appareils électroménagers, les retouches vestimentaires, la blanchisserie pressing laverie, les taxis et ambulances, la réparation et l'entretien de véhicules automobiles, cycles et motos...

## Nous contacter

### Chambre de Métiers et de l'Artisanat de Région (CMAR) des Pays de la Loire

6, Boulevard des Pâturaux  
44985 SAINTE-LUCE-SUR-LOIRE cedex  
Tél. 02 51 13 31 31 – Fax 02 51 13 31 30  
Courriel : observatoire-artisanat@cm-paysdelaloire.fr  
Site : www.cm-paysdelaloire.fr

### CMAR Délégation de Loire-Atlantique

5, Allée des Liards – BP 18129  
44981 SAINTE-LUCE-SUR-LOIRE cedex  
Tél. 02 51 13 83 00 – Fax 02 51 13 83 79  
Courriel : daecm44@cm-nantes.fr  
Site : www.artisanateterritoires44.fr/

### CMAR Délégation de Maine-et-Loire

5, Rue Darwin – BP 80806  
49008 ANGERS cedex 01  
Tél. 02 41 22 61 00 – Fax 02 41 48 04 84  
Courriel : contact@cma49.fr  
Site : www.cma49.fr

### CMAR Délégation de la Mayenne

39, Quai Gambetta – CS 30227  
53002 LAVAL cedex  
Tél. 02 43 49 88 88 – Fax 02 43 49 88 99  
Courriel : contact@cm-laval.fr  
Site : www.cm-laval.fr

### CMAR Délégation de la Sarthe

5 Cour Etienne-Jules MAREY - CS 81630  
72016 LE MANS cedex 02  
Tél. 02 43 74 53 53 – Fax 02 43 74 53 74  
Courriel : service.eco@cma-72.fr  
Site : www.cma-72.fr

### CMAR Délégation de la Vendée

35, Rue Sarah Bernhardt – CS 90075  
85002 LA-ROCHE-SUR-YON cedex  
Tél. 02 51 44 35 40 – Fax 02 51 44 35 41  
Courriel : infometiers85@cm-larochesuryon.fr  
Site : www.cmavendee.fr



**Chambres de Métiers  
et de l'Artisanat**

Région  
Pays de la Loire

### Rédacteurs :

Michel Babicky (CMAR)  
Audrey BEAUFORT (CMAR),  
Fabienne JOUBREL (CMAR Délégation 53),  
Marion LECORRE (CMAR)  
Philippe LAMOUR (CMAR Délégation 49),  
Catherine LICOT (CMAR Délégation 85)  
et Stéphane PENNETIER (CMAR Délégation 72).

### Méthodologie :

L'enquête a été réalisée en décembre 2015  
auprès d'un échantillon d'entreprises artisanales  
représentatif par activité.