



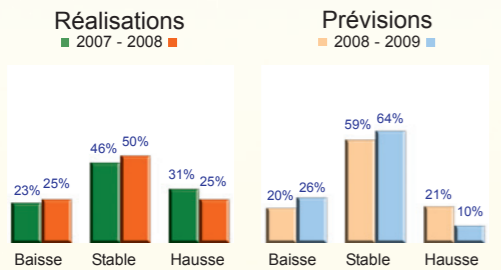
# Alimentation

▶ Le secteur de l'Alimentation comprend les activités de la boulangerie pâtisserie confiserie, boucherie charcuterie, plats à emporter (crêpes, pizzas...) et poissonnerie.

## L'ACTIVITÉ

Au cours des douze derniers mois, la moitié des artisans de l'Alimentation a connu une stabilité de son activité et le quart une hausse. L'augmentation d'activité a principalement bénéficié aux métiers de la boucherie-charcuterie (27%). En 2008, l'Alimentation se situe donc au-dessus de la tendance régionale qui est à 22%.

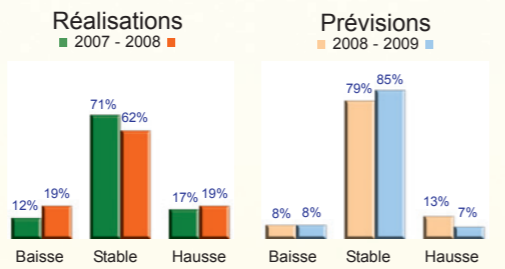
Ils sont 69% à considérer la situation économique actuelle comme défavorable pour leur activité ; ils étaient 75% l'an passé. Les artisans demeurent moins optimistes que la tendance régionale. Cependant pour l'année à venir, ils sont plus nombreux à prévoir une stabilité de leur activité (64% contre 59% en 2007).



## L'EMPLOI

En 2008, 19% des artisans ont déclaré une baisse de leurs effectifs (principalement dans les métiers de la boulangerie pâtisserie) contre 12% en 2007. La part des entreprises qui ont diminué leurs effectifs est toujours importante par rapport aux autres secteurs mais elle est proche de la tendance régionale à 18%.

Dans un proche avenir, les perspectives, semblables à celle de l'activité, vont vers une grande stabilité (85% contre 79% au niveau régional).



## L'INVESTISSEMENT

Les artisans du secteur ont été aussi nombreux que l'an passé à investir (40% contre 41% en 2007). Ces investissements ont porté, pour une part importante, sur le matériel de production (60%) et, dans une moindre mesure, sur les véhicules professionnels (17%). Ces investissements ont permis de remplacer le matériel (50%) et ont accompagné le développement de l'activité (30%).

Après le secteur de la Production, les artisans de l'Alimentation envisagent le plus d'investir (21%). Les investissements seront affectés au matériel de production (55%) et aux véhicules professionnels (21%) pour répondre à un projet de développement de leur activité (43%) et pour remplacer les matériels vétustes (33%). A noter que 25% de ces investissements seront aussi employés pour le respect de la réglementation (contre 15% l'an passé).

## LA TRÉSORERIE

Au cours des douze derniers mois, 64% des artisans de ce secteur ont déclaré une stabilité ou une amélioration de leur trésorerie (contre 71% au niveau régional). Ils sont 36% à déclarer une dégradation de leur trésorerie (contre 29% au niveau régional) ; c'est le secteur le plus concerné sur ce point.

# Production

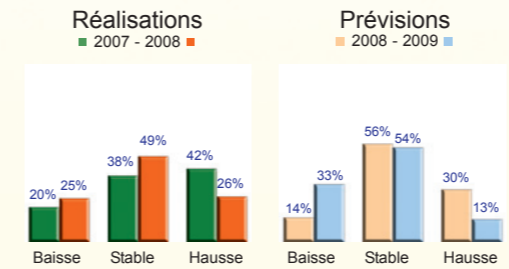
▶ Le secteur de la Production comprend les activités de l'agroalimentaire ; l'imprimerie et la sérigraphie ; les laboratoires de photos ; l'ameublement ; la métallurgie et le travail des métaux ; la mécanique générale et la sous-traitance pour l'industrie de production ; le bois et l'ameublement ; etc.

## L'ACTIVITÉ

Un peu plus de 26% des artisans ont enregistré une hausse de leur activité au cours des douze derniers mois. Ce taux est supérieur à la situation régionale (22%). Les entreprises du secteur restent assez circonspectes pour 2009. Elles ne sont plus que 13% à envisager une progression de leur activité contre 30% l'an passé. Les métiers des matériaux de construction (22%), du textile-habillement (21%) et des arts graphiques (19%) sont les activités les mieux orientées.

En 2008, la part des entreprises ayant un carnet de commandes en diminution est plus forte que la tendance régionale (26%).

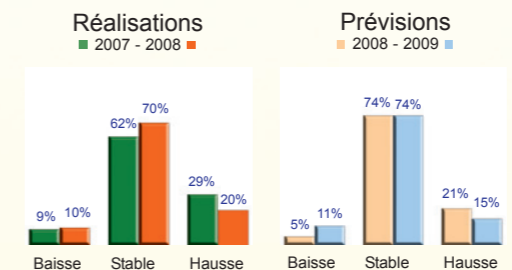
Les deux tiers des entreprises pensent que la situation économique a eu une influence défavorable sur leur activité. Ce ratio est identique à la tendance régionale. La moitié des chefs d'entreprise est pessimiste pour l'année à venir ; ils n'étaient que 30% l'an passé. Les activités du textile-habillement (65%) et du bois-ameublement (57%) sont particulièrement concernées.



## L'EMPLOI

Les artisans du secteur ont été moins nombreux à embaucher en 2008 (20% contre 29% en 2007). Cependant, ils demeurent un des principaux moteurs de la création d'emploi au niveau régional (20% contre 18%). Les embauches ont concerné très majoritairement des postes de production.

Les intentions d'embauches, pour 2009, sont en retrait par rapport à 2008 (15% contre 21% en 2008).



## L'INVESTISSEMENT

Au cours des douze derniers mois, 41% des artisans ont investi (contre 49% en 2007), principalement dans du matériel de production (25%) et dans des véhicules professionnels (14%). Ces investissements ont été réalisés principalement pour le développement de l'activité (55%) et le remplacement de matériel de même capacité (49%). Le respect de la réglementation (14%) a peu concerné ces entreprises.

Pour 2009, seuls 25% des artisans envisagent d'investir (contre 34% l'an passé) mais ils sont aussi nombreux à être en attente de décisions.

## LA TRÉSORERIE

Ce secteur enregistre une proportion d'entreprises dont la trésorerie s'est dégradée supérieure à la situation régionale. Cette part est plus importante qu'en 2008 (30% contre 23% en 2007).

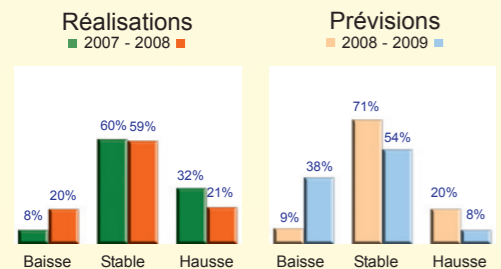
# Bâtiment

## L'ACTIVITÉ

Le secteur a connu un moindre dynamisme de l'activité en 2008 : huit entreprises sur dix ont maintenu ou accru leur niveau d'activité contre neuf sur dix en 2007. Le ralentissement du volume d'activité concerne plus particulièrement les entreprises d'installation électrique et de maçonnerie.

La dégradation de la conjoncture se fait sentir sur le niveau des carnets de commandes. 40% des entreprises enregistrent une baisse des prises d'ordres par rapport à l'année précédente. Malgré un recul prévisible de l'activité dans les mois à venir, les trois quarts des entreprises considèrent le niveau de leurs carnets de commandes normal ou bien garni.

Pour 2009, les entrepreneurs prévoient une détérioration de l'activité en raison d'une situation économique jugée défavorable (63% des entreprises). Le pessimisme gagne : seules 8% des entreprises s'attendent à une progression d'activité. A l'inverse, elles sont 38% à anticiper une diminution. La maçonnerie, la menuiserie-serrurerie et le terrassement expriment les perspectives les moins favorables.

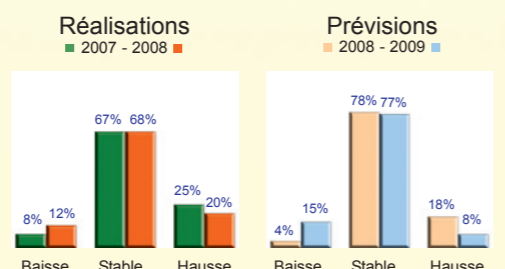


▶ Le secteur du Bâtiment comprend les activités de gros oeuvre (maçonnerie, charpente...) ; de second oeuvre ou travaux de finition (peinture, plâtrerie, électricité, plomberie, chauffage...) ; de terrassement ; de génie civil...

## L'EMPLOI

En 2008, deux entreprises sur dix ont augmenté leurs effectifs. Les embauches ont concerné davantage les entreprises de menuiserie-serrurerie et de travaux de finition.

Les intentions d'embauches pour 2009 sont en retrait par rapport à 2008 (8% des entreprises contre 18% en 2008). Les activités d'installation électrique et de couverture-plomberie expriment les plus forts besoins (plus de 10% des entreprises).



## L'INVESTISSEMENT

Malgré un recul de l'investissement en 2008, le secteur a été dynamique : 43% des entreprises ont investi. Les activités de maçonnerie et de terrassement sont les plus actives dans ce domaine. Le Bâtiment a majoritairement investi dans le matériel de production (40%) et les véhicules professionnels (37%). La motivation principale demeure le renouvellement du matériel (47%) avant le développement de l'activité (39%).

Pour l'année 2009, les entreprises prévoient un net repli de leurs projets d'investissements : seules 18% envisagent d'investir contre 30% en 2008.

## LA TRÉSORERIE

Au cours des douze derniers mois, on note une dégradation de la trésorerie des entreprises. 23% déclarent une dégradation (17% en 2007) et 13% annoncent une amélioration (17% en 2007).

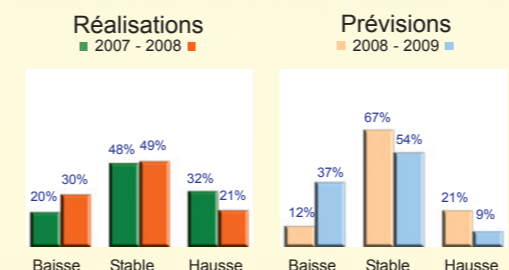
# Réparation et Services

▶ Le secteur de la Réparation et des Services comprend les salons de coiffure et d'esthétique ; les fleuristes ; la cordonnerie, la réparation d'appareils électroménagers, les retouches vestimentaires, la blanchisserie pressing laverie ; les taxis et ambulances ; la réparation et l'entretien de véhicules automobiles, cycles et motos...

## L'ACTIVITÉ

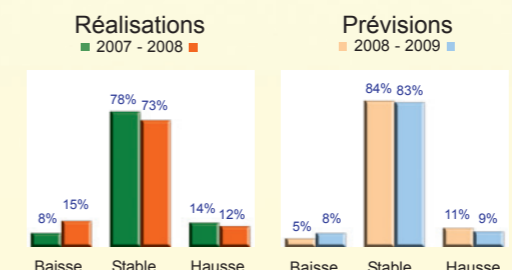
Comme en 2007, près d'une entreprise sur deux a connu en 2008 une activité stable. Elles sont également moins nombreuses (21% contre 32% l'année précédente) à avoir enregistré une augmentation d'activité. Le domaine de la réparation, après une année 2007 encourageante, redevient fragile.

La situation économique est jugée "plutôt défavorable" par les artisans (70%) et contrairement à l'an passé, ils affichent majoritairement (56%) leur pessimisme pour les douze prochains mois. Ainsi, même si une entreprise sur deux (54%) envisage un maintien, elles ne sont plus que 9% à compter sur une augmentation d'activité contre 21% en 2007.



## L'EMPLOI

Comme l'année passée, en 2008, près des trois quarts des entreprises ont connu une stabilité de leurs effectifs. Une tendance qui devrait encore se confirmer durant l'année 2009 : 83% des dirigeants envisagent effectivement une stabilité de l'emploi.



## L'INVESTISSEMENT

Les entreprises ont été moins nombreuses à investir en 2008 (36% contre 43% l'an passé). Les investissements ont concerné majoritairement l'achat de matériels de production (43%) ainsi que celui de véhicules professionnels (24%).

Pour 2009, moins d'une entreprise sur cinq envisage d'investir. Une grande partie de ces investissements concernerait les parcs matériels et véhicules et serait destinée à part égale, au remplacement de matériels mais aussi à un projet de développement de l'activité.

## LA TRÉSORERIE

Au cours des douze derniers mois, la trésorerie s'est dégradée pour un tiers des entreprises (contre 23% l'an passé). Néanmoins, la situation reste stable pour la majorité d'entre elles.