

NOTE DE CONJONCTURE DE L'ARTISANAT DES PAYS DE LA LOIRE

1er semestre 2011 - Edition Juillet 2011

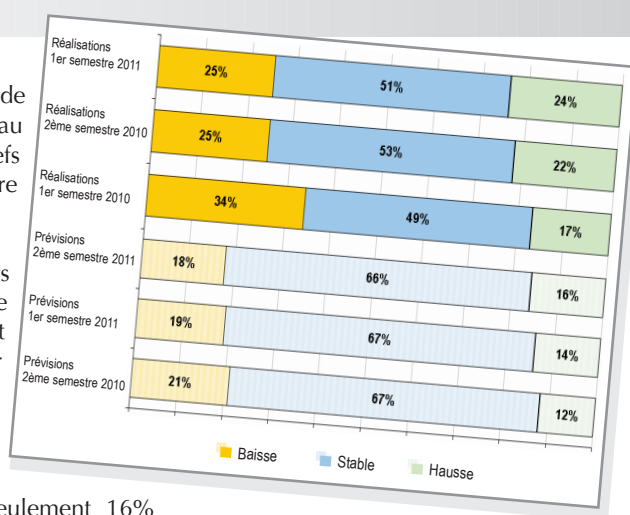
Les premiers signes d'amélioration constatés au cours du semestre précédent se confirment, plus particulièrement pour le secteur de la Production. Les stigmates de la crise économique sont malgré tout toujours présents dans l'esprit des entrepreneurs et conduisent ces derniers à rester prudents dans leurs investissements et embauches.

L'ACTIVITÉ

▣ Le baromètre de l'activité des entreprises ligériennes de l'Artisanat confirme ses prévisions au " beau fixe ". Ainsi, au cours du premier semestre 2011, près des trois quarts des chefs d'entreprise interrogés ont déclaré avoir maintenu (51%) voire augmenté (24%) leur activité.

Néanmoins, les stigmates de la crise économique sont toujours présents dans l'esprit des entrepreneurs. En effet, 61% d'entre eux évoquent un contexte économique actuel encore fragile et emprunt de nombreuses incertitudes pour envisager sereinement une croissance " durable " de leur activité.

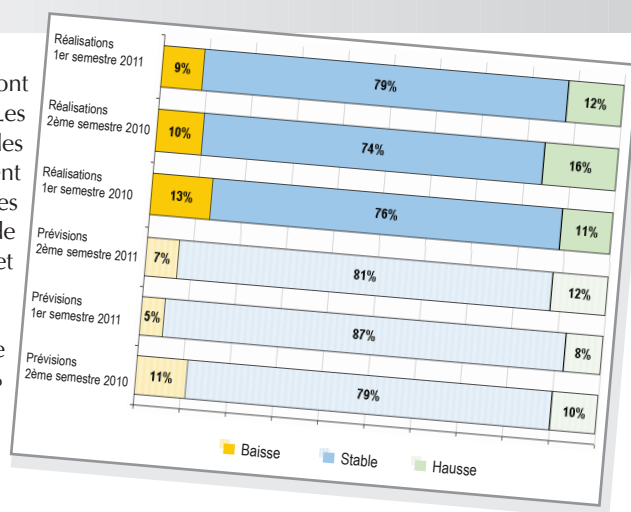
Cette prudence se traduit par des prévisions réservées en termes d'activité sur le second semestre 2011. Ainsi, 66% des entreprises interrogées envisagent une activité stable et seulement 16% une hausse de leur chiffre d'affaires.



L'EMPLOI

▣ Au cours des six derniers mois, huit entreprises sur dix ont maintenu leurs effectifs et plus d'une sur dix les a augmentés. Les recrutements ont principalement été effectués pour pallier des surcroûts ponctuels d'activité (39%) ou assurer le développement d'activité engagé sur ce semestre (37%). Les plus fortes hausses d'effectifs ont été enregistrées dans les secteurs pourvoyeurs de main d'œuvre à l'instar des secteurs de la Production (21%) et dans une moindre mesure du Bâtiment (13%).

Le second semestre 2011 s'annonce clément en termes de prévisions de recrutement dans l'Artisanat. Effectivement, 12% des chefs d'entreprise prévoient d'augmenter leurs effectifs.



L'INVESTISSEMENT

▣ Avec un peu plus d'un tiers d'investisseurs au premier semestre 2011, la proportion d'entreprises artisanales réalisant des investissements demeure stable depuis plusieurs semestres. Les investissements réalisés sont majoritairement productifs (renouvellement ou accroissement du matériel, des machines ou véhicules) et, dans une moindre mesure, concernent l'informatique et la bureautique.

Pour les six prochains mois, près de 20% des entrepreneurs de l'Artisanat interrogés déclarent vouloir investir. Ces investissements concerneraient majoritairement le renouvellement ou l'accroissement de leur outil de production.

LA TRÉSORERIE

▣ La grande majorité des entreprises n'exprime pas de difficultés de trésorerie. Malgré tout, la situation financière demeure difficile pour un peu plus d'un tiers des entreprises interrogées et ce, quel que soit le secteur d'activité.

ALIMENTATION

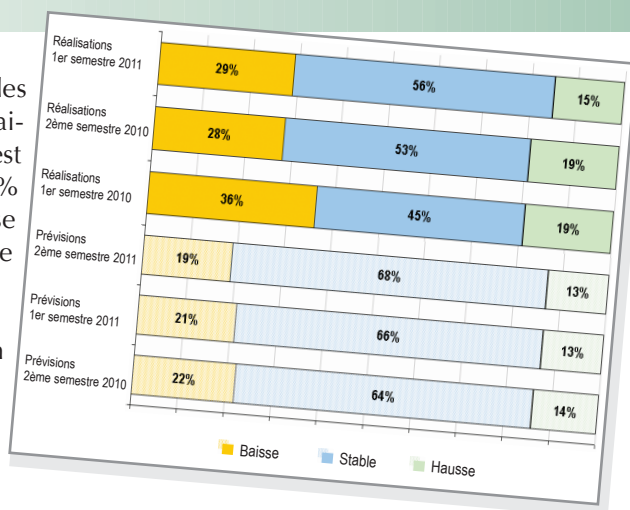
Le secteur de l'Alimentation comprend les activités de la boulangerie pâtisserie confiserie, boucherie charcuterie, plats à emporter (crêpes, pizzas...) et poissonnerie.

L'ACTIVITÉ

➤ Au cours du dernier semestre, seules 15% des entreprises ont connu une augmentation du chiffre d'affaires (contre 19% au semestre précédent) et l'activité est restée stable pour plus de la moitié des entreprises (56% contre 53%). La part de celles qui ont déclaré une baisse d'activité s'est maintenue au même niveau que précédemment, soit 29% des entreprises.

Les artisans sont plus nombreux à percevoir la situation économique comme défavorable : 70% contre 65% au dernier semestre 2010. La part des chefs d'entreprise inquiets (31%) et pessimistes (8%) est en augmentation. Malgré tout, ils demeurent majoritairement confiants.

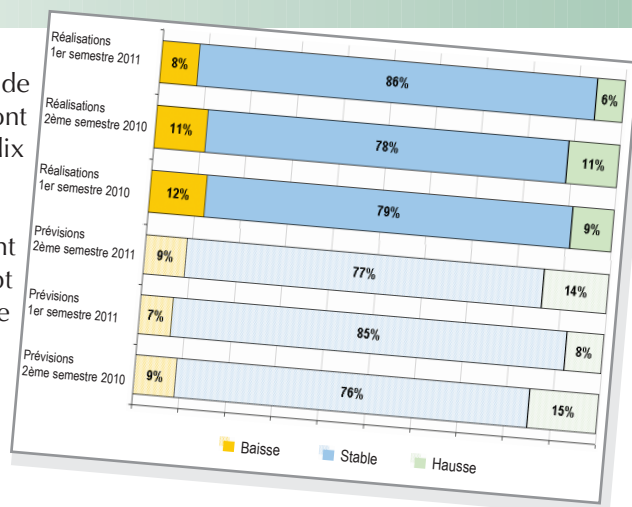
Pour les prochains mois, les artisans restent prudents sur leurs prévisions d'activité, 68% envisageant une stabilité. Toutefois, 13% prévoient une hausse.



L'EMPLOI

➤ Ce semestre est à nouveau marqué par une grande stabilité de l'emploi : près de neuf artisans sur dix ont déclaré avoir maintenu leurs effectifs (contre huit sur dix au second semestre 2010).

Pour le semestre à venir, même si les effectifs devraient rester majoritairement stables pour plus de sept entreprises sur dix, 14% des entreprises envisagent de les augmenter.



L'INVESTISSEMENT

➤ Sur la période observée, les entreprises ont davantage investi : quatre entreprises sur dix sont concernées contre trois au semestre précédent. Ces investissements ont principalement contribué au renouvellement des équipements matériels ou véhicules pour 54% d'entre eux.

A l'instar des périodes écoulées, plus de la moitié des artisans se déclarent sans projet d'investissement pour le semestre à venir. Néanmoins, le quart envisage d'investir au cours des six prochains mois (contre 22% au semestre précédent). Ces projets concerneraient le renouvellement des outils de production (37%) ou l'acquisition/agencement de locaux (31%).

LA TRÉSORERIE

➤ La situation financière observée depuis fin 2009 semble se maintenir et s'oriente principalement vers la stabilité pour 62% des entreprises (contre 56% au semestre dernier).

BÂTIMENT

Le secteur du Bâtiment comprend les activités de gros oeuvre (maçonnerie, charpente...), de second oeuvre ou travaux de finition (peinture, plâtrerie, électricité, plomberie, chauffage...), de terrassement, de génie civil, etc.

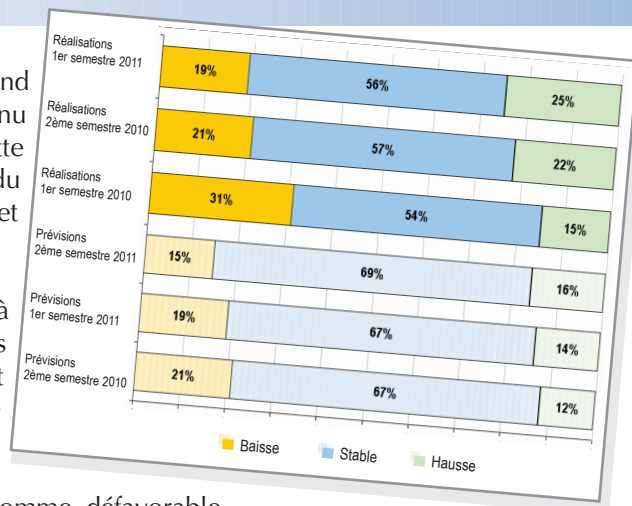
L'ACTIVITÉ

Les signes d'amélioration observés lors du second semestre 2010 perdurent : 56% des entreprises ont connu une activité stable et 25% en augmentation. Cette amélioration profite à l'ensemble des activités du Bâtiment à l'exception de la charpente, plomberie et terrassement.

Les carnets de commande se maintiennent également à un bon niveau avec trois artisans sur quatre qui les jugent " normaux " ou " bien garnis ". La situation est toutefois plus contrastée pour les entreprises de maçonnerie, terrassement, plomberie et électricité.

Un artisan sur deux juge le contexte économique comme défavorable. Néanmoins, dans la continuité de l'année 2010, 59% des artisans sont " juste confiants " et 16% optimistes quant à l'évolution de leur activité.

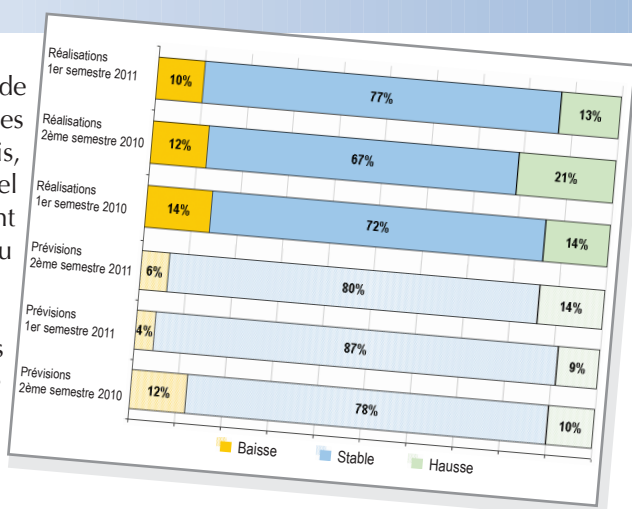
Les prévisions restent prudentes pour les mois à venir, 70% des entreprises envisageant une activité stable. Seules les activités de maçonnerie, charpente, plâtrerie et terrassement présentent des perspectives plus défavorables.



L'EMPLOI

Le début de l'année 2011 est synonyme de grande stabilité de l'emploi pour 77% des entreprises. 13% des entreprises ont recruté au cours des six derniers mois, essentiellement pour répondre à un surcroît ponctuel d'activité et dans une moindre mesure au développement de l'entreprise. Pour mémoire, elles étaient 21% au second semestre 2010.

Pour le semestre à venir, même si 14% des entreprises envisagent de recruter, la prudence demeure. Plus de huit entreprises sur dix ne prévoient pas d'engager du personnel.



L'INVESTISSEMENT

Le niveau des investissements est identique au semestre précédent avec plus d'une entreprise sur trois concernée. Ces derniers ont principalement participé au renouvellement du parc matériel/véhicule (42%) ainsi qu'au développement de l'outil de production (27%).

Pour la période à venir, les projets d'investissements devraient rester limités et se situer à un niveau comparable au semestre précédent avec 18% d'intentions. A noter que plus du quart des entreprises ne savent pas.

LA TRÉSORERIE

Au cours de ce semestre, la situation financière s'est stabilisée pour plus de la moitié des entreprises et continue de s'améliorer pour 13% d'entre elles. Néanmoins, la part des chefs d'entreprise ayant déclaré une dégradation de leur trésorerie a augmenté de façon significative passant de 25% à 31% en six mois.

PRODUCTION

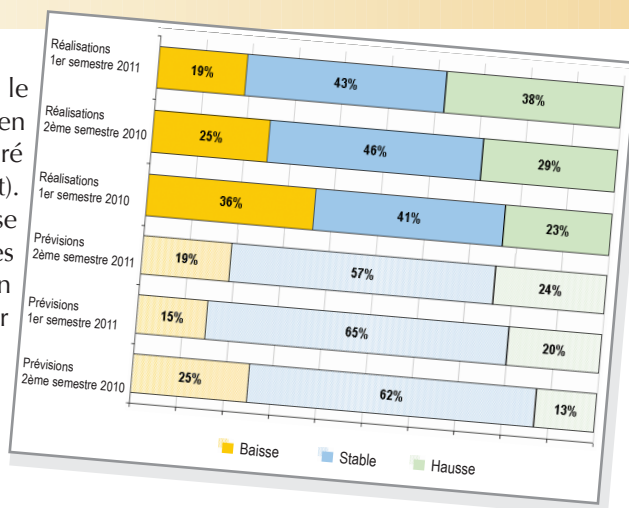
Le secteur de la Production comprend les activités de l'imprimerie et sérigraphie, la métallurgie, chaudronnerie et le travail des métaux (mécanique générale et sous-traitance pour l'industrie de production), la fabrication et la finition de meubles, la fabrication de machines, la fabrication d'appareil médical, etc.

L'ACTIVITÉ

▣ L'amélioration du niveau d'activité constatée depuis le second semestre 2009 se poursuit et semble bel et bien ancrée. En effet, 38% des chefs d'entreprise ont déclaré avoir une activité en hausse (contre 29% précédemment). Ils ne sont plus que 19% à avoir enregistré une baisse d'activité (contre 25% au second semestre 2010). Les chefs d'entreprise sont désormais 25% à déclarer un carnet de commande " peu garni " contre 31% au dernier semestre et 38% il y a un an.

Pour les six prochains mois, plus de huit chefs d'entreprise sur dix envisagent une stabilité (57%) voire une hausse (24%) de leur activité.

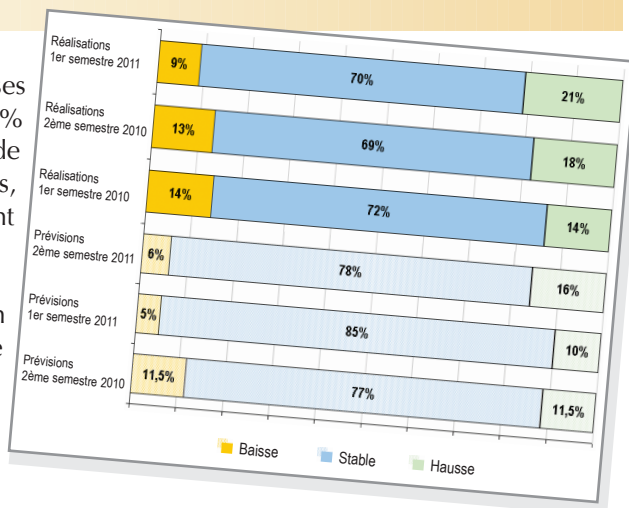
Le regard sur la situation économique est perçu comme défavorable pour 60% des dirigeants contre 68% au semestre précédent, principalement pour les imprimeries (79%) et la fabrication de machines (65%). Malgré tout, pour le semestre à venir, la part des chefs d'entreprise optimistes continue de progresser, 21% contre 14% au semestre précédent, se distinguant ainsi des autres secteurs de l'Artisanat.



L'EMPLOI

▣ L'emploi est en hausse pour 21% des entreprises (contre 18% au semestre précédent) et stable pour 70% d'entre elles particulièrement pour la fabrication de machines ou de meubles. Les recrutements, principalement des contrats à durée indéterminée, ont permis de répondre au développement de l'activité.

Même si les intentions d'embauche sont en augmentation, la prudence demeure. En effet, le semestre à venir annonce une grande stabilité des effectifs.



L'INVESTISSEMENT

▣ Les investissements sont en augmentation : 36% ont investi dans les six derniers mois contre 33% précédemment et 27% il y a un an. Ils concernent principalement le renouvellement de matériel, machine ou véhicule (54%). Pour les six mois à venir, les intentions restent identiques au semestre précédent (28%), avec priorité au renouvellement de l'outil de production.

LA TRÉSORERIE

▣ Le niveau de trésorerie demeure stable pour 52% des entreprises et est en légère amélioration pour 20% d'entre elles. Les entreprises ne sont plus que 28% à déclarer une trésorerie dégradée (contre 31% il y a six mois et 38% il y a un an).

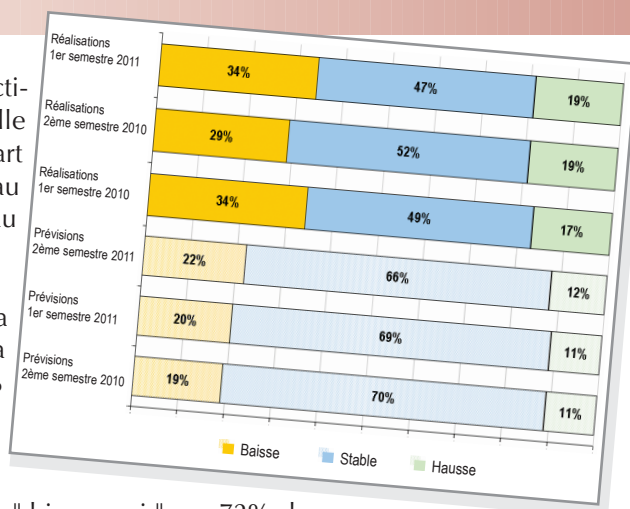
RÉPARATION ET SERVICES

Le secteur de la Réparation et des Services comprend les salons de coiffure et d'esthétique, les fleuristes, la cordonnerie, la réparation d'appareils électroménagers, les retouches vestimentaires, les blanchisseries pressings laveries, les taxis et ambulances, la réparation et l'entretien de véhicules automobiles, cycles et motos...

L'ACTIVITÉ

▣ La part des entreprises ayant connu une hausse d'activité lors du premier semestre 2011 reste identique à celle constatée au semestre précédent (19%). Par contre, la part de celles ayant constaté une baisse d'activité revient au niveau observé il y a un an, soit 34% contre 29% au semestre précédent.

Les artisans sont toujours plus de six sur dix à juger la situation économique défavorable. Ils sont, comme il y a six mois, majoritairement (54%) " juste confiants ". 30% des dirigeants déclarent même être inquiets quant à l'avenir, principalement dans le domaine des Services.

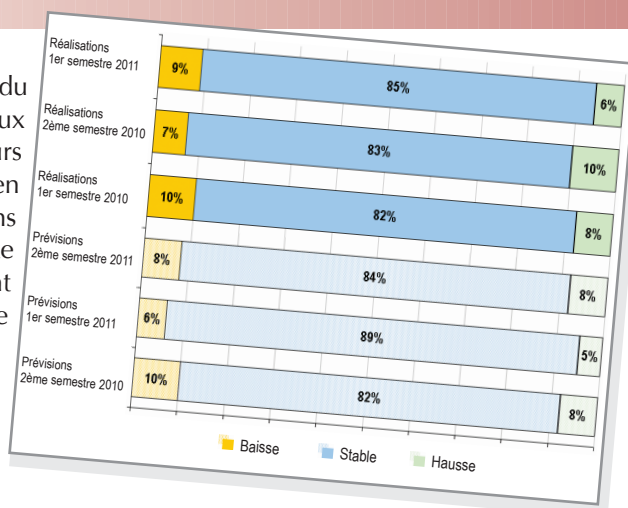


L'état des carnets de commande est déclaré " normal " à " bien garni " par 72% des dirigeants dans le secteur des Services. La situation reste plus délicate dans le secteur de la Réparation pour lequel quatre artisans sur dix annoncent un carnet peu garni.

Pour le second semestre 2011, les prévisions semblent vouloir confirmer la tendance observée au cours du dernier semestre avec plus d'un artisan sur cinq qui appréhende une baisse d'activité. Toutefois, les deux tiers des artisans prévoient une activité stable.

L'EMPLOI

▣ La grande stabilité des effectifs constatée lors du premier semestre 2011 est globalement conforme aux prévisions. Malgré la prudence des artisans dans leurs prévisions, la part des entreprises ayant un effectif en baisse est plus importante que prévue. Les prévisions pour les six prochains mois confirment cette forte tendance à la stabilité (84%). Elles sont autant d'entreprises (8%) à envisager soit une hausse, soit une baisse de leur effectif salarié.



L'INVESTISSEMENT

▣ Moins de 30% des entreprises du secteur déclarent avoir investi au cours des six derniers mois. Ces investissements ont majoritairement concerné le renouvellement des parcs matériels, machines et véhicules ainsi que l'acquisition de matériel informatique et bureautique nécessaires au bon fonctionnement de l'entreprise.

La part des artisans n'envisageant pas d'investir continue d'augmenter (61% contre 55% au semestre précédent). En outre, celle projetant de le faire n'évolue pas favorablement (15% contre 18% au semestre précédent). Les principaux investissements concerneraient le renouvellement des parcs matériels, machines et véhicules (plutôt le secteur des Services) ainsi que l'acquisition ou l'agencement de locaux (plutôt le secteur de la Réparation).

LA TRÉSORERIE

▣ Au cours du semestre écoulé, la situation financière a été stable pour plus d'une entreprise sur deux (57%) ; mais elle s'est tout de même dégradée pour un tiers d'entre elles.

Loire-Atlantique

Le premier semestre de l'année 2011 prolonge la dynamique favorable engagée depuis un an. Il est marqué par une progression des volumes d'activités (25% des entreprises concernées contre 21% au deuxième semestre). Les secteurs de la Production, du Bâtiment et de l'Alimentaire ont le plus bénéficié de ce redressement. Les activités de Services sont restées stables à l'inverse des entreprises de Réparation qui ont connu une diminution d'activité. Moins nombreux à exprimer une inquiétude sur l'évolution de leur activité, les artisans sont majoritairement confiants pour la deuxième partie de 2011. Ce sentiment se ressent dans les prévisions d'activités : 15% des artisans prévoient une hausse d'activité (12% au semestre précédent) et 66% envisagent une activité stable (67% au semestre précédent).

CMA de Loire-Atlantique

Tél. 02.51.13.83.00

Courriel : daecm44@cm-nantes.fr

Site : www.cm-nantes.fr

Vendée

L'embellie sur l'activité des entreprises artisanales observées régionalement se confirme largement en Vendée. Au premier semestre 2011, 30% des chefs d'entreprise ont connu une hausse (contre respectivement 18% et 22% sur les premiers semestres 2009 et 2010). Nonobstant, les entrepreneurs demeurent prudents au regard du contexte et de l'actualité économiques que 62% jugent globalement défavorables. Seulement 16% d'entre eux envisagent une augmentation de leur activité au prochain semestre. Le regain d'activité a, malgré tout, permis à près de 15% des entrepreneurs d'augmenter leurs effectifs, majoritairement pour pallier à des surcroûts ponctuels ou permanents d'activité. Seulement 8% des dirigeants ont enregistré une baisse d'effectif sur ce semestre contre 13% au premier semestre 2010. Financièrement la situation des entreprises se restructure au fil du temps : près des trois quarts présentent une situation stabilisée ou en amélioration (contre 65% début 2010). Dans un contexte de conjoncture économique et sociale jugé très incertain par les chefs d'entreprise, leur moral demeure encourageant : 70% d'entre eux se disent personnellement optimistes (18%) ou " juste confiants " (52%) pour les mois à venir.

CMA de la Vendée

Tél. 02.51.44.35.40

Courriel : obsarti@cm-larochesurion.fr

Site : www.cm-larochesurion.fr



**Chambres de Métiers
et de l'Artisanat**

Région des Pays de la Loire

Chambre Régionale de Métiers et de l'Artisanat des Pays de la Loire

6, Boulevard des Pâturieux
44985 SAINTE-LUCE-SUR-LOIRE CEDEX

Tél. 02 51 13 31 31 - Fax 02 51 13 31 30

Courriel : chambre.regionale@cm-paysdelaloire.fr

Site : www.cm-paysdelaloire.fr

Mayenne

La situation des entreprises artisanales de la Mayenne, au premier semestre 2011, se caractérise par leur stabilité confortée tant pour l'activité (56%) et la trésorerie (60%) qu'en ce qui concerne les effectifs (81%). Globalement, 12% seulement des entreprises ont connu une hausse d'activité contre 16% le semestre précédent ; le Bâtiment (17%) et la Production (18%) étant les secteurs les plus dynamiques. L'investissement reste faible : 71% des entreprises n'ayant pas investi sur la période et 13% seulement envisageant de le faire sur les six prochains mois. Les prévisions demeurent prudentes pour le semestre à venir : 6% des artisans se déclarent optimistes et la majorité d'entre eux (51%) reste « juste confiante ». Au total, la conjoncture artisanale mayennaise, si elle s'améliore lentement, n'a pas encore retrouvé le dynamisme d'avant crise.

CMA de la Mayenne

Tél. 02.43.49.88.88

Courriel : contact@cm-laval.fr

Site : www.cm-laval.fr

Sarthe

La stabilité de l'activité demeure majoritaire sauf pour les secteurs des Services et de l'Alimentaire où une importante baisse d'activité est constatée, respectivement de 53% et 41%. Malgré une situation économique jugée défavorable (64%) et, une vision sur le niveau d'activité des six prochains mois tout " juste confiante " (47%) voire inquiète (31%), près de sept artisans sarthois sur dix prévoient de la stabilité dans leur activité. Le niveau de trésorerie s'est dégradé pour quatre entreprises sur dix (contre trois au semestre précédent). Cette situation est particulièrement préoccupante pour le secteur des Services (59%) et moins marquée pour le secteur de la Réparation (21%). L'emploi est resté stable pour sept entreprises sur dix et restera stable pour huit entreprises sur dix. Un tiers des entreprises sarthoises a investi au cours du dernier semestre et seulement 16% prévoient de le faire dans les six prochains mois. Les chefs d'entreprise artisanale sarthois prévoient donc de la stabilité et restent très réservés sur les perspectives de développement. Leur prudence pour embaucher et investir le confirme.

CMA de la Sarthe

Tél. 02.43.74.53.53

Courriel : service.eco@cma-72.fr

Site : www.cma-72.fr

Maine-et-Loire

La situation concernant l'activité poursuit sa lente mais régulière amélioration sauf dans le secteur de la Réparation. Près de huit entreprises sur dix déclarent en effet avoir eu une activité stable (53%) ou en hausse (25%) au cours du semestre écoulé. Le secteur de la Production, après avoir subi les effets de la crise économique, est désormais le plus dynamique avec quatre entreprises sur dix ayant vu leur activité augmenter. Dans ce contexte, à peine 7% des entreprises ont vu leurs effectifs salariés diminuer. Néanmoins, la part des artisans déclarant avoir investi au cours des six derniers mois n'a pas progressé par rapport aux semestres précédents (36%). Malgré une situation économique qu'ils jugent encore défavorable, trois quarts des artisans continuent à être " juste confiants " (60%) voire optimistes (15%). Les dirigeants du secteur des Services sont parmi les plus inquiets et ceux de la Production, de loin, les plus optimistes. L'ensemble des prévisions pour le second semestre 2011, notamment celles d'activité, sont sur les mêmes bases : 67% des dirigeants aspirent à un maintien d'activité et près de 20% projettent même un développement.

CMA de Maine-et-Loire

Tél. 02.41.22.61.00

Courriel : contact@cma49.fr

Rédacteurs :

David BATARD (CMA 44),
Véronique CAREIL (CRMA),
François DANIEAU (CMA 85),
Fabienne JOUBREL (CMA 53),
Philippe LAMOUR (CMA 49),
et Stéphane PENNETIER (CMA 72)

Méthodologie :

L'enquête a été réalisée en juin 2011 auprès d'un échantillon d'entreprises artisanales représentatif par activité et taille.

Conception graphique :

David LIZEE (CMA 49)